

# NOUVELLE ORIENTATION

PROPOSITION D'UN SYSTÈME SIGNALÉTIQUE  
POUR LE LYCÉE JEAN MONNET



PROJET MENÉ PAR LES ÉTUDIANTS DE  
DSAA DESIGN PRODUIT DE L'ESDMAA

AVEC LA PARTICIPATION DU DESIGNER GRAPHIQUE  
THANH-PHONG LÊ



# LE CONTEXTE

Le Lycée Jean Monnet; un établissement pédagogique relativement classique dans son organisation, ses fonctions et sa communauté selon le point de vue institutionnel. Un établissement pourtant bien singulier lorsque l'on s'intéresse à sa typologie : un site de 12 hectares mêlant une architecture patrimoniale (ancien couvent du XVIII<sup>e</sup> siècle) et des architectures contemporaines aux styles variés réunies au sein d'un parc planté agrémenté d'arbres remarquables...

Le lycée accueille, outre sa filière générale, des formations professionnelles liées à l'hôtellerie et à la restauration, aux métiers du commerce, aux métiers d'arts autour du verre et de la ferronnerie, aux métiers du design. Il accueille aussi plusieurs entités et labels : l'École Nationale du Verre, l'ESDMAA, un Campus d'Excellence, un Greta, ...

Le lycée Jean Monnet est aussi un système communautaire complexe qui vit au rythme des années scolaires de manière cyclique et qui évolue pourtant dans le temps : un personnel et des élèves renouvelés, des formations qui disparaissent et d'autres qui naissent, des aménagements structurels nouveaux, des labels distinctifs qui s'acquièrent, des activités extraordinaires et éphémères qui ponctuent l'année et qui impliquent des visiteurs extérieurs. Autant d'événements qui marquent la typologie et l'organisation de cette cité scolaire.



Le lycée est aussi un espace de vie pour les nombreux élèves qui habitent son internat. Les pratiques, les publics, les activités évoluent donc entre le jour et la nuit, mais aussi d'une saison à l'autre.

S'orienter dans cet environnement vaste, complexe et spécifique est une gageure pour les publics néophytes. Pouvoir le faire avec aisance est pourtant la clé pour fluidifier la mécanique de cette imposante machine et améliorer le quotidien de ses usagers. Cela nécessite la mise en place d'une signalétique efficace dans sa lecture et pourtant complexe dans le niveau d'information qu'elle doit délivrer. Simple dans sa réalisation et sa mise en œuvre et pourtant pérenne et adaptable dans le temps et dans l'espace.

Le lycée possède actuellement quelques supports d'orientation, qui peuvent malheureusement délivrer des informations obsolètes et qui sont trop parsemés dans l'environnement pour accompagner de manière continue l'utilisateur dans son parcours.

Le souci d'orientation dans le lycée est une problématique récurrente depuis de nombreuses années. Le manque d'infrastructure adaptée est alors pallié par des affichages sauvages, des supports bricolés, ou tout simplement l'aide d'autochtones croisés sur le chemin.

L'an dernier, le lycée a engagé, avec l'aide financière de la région, une étude de revalorisation de son parc extérieur. Une agence de paysagisme a été retenue pour la maîtrise d'œuvre du projet. La réflexion sur la signalétique globale du site est alors pensée en continuité du projet paysagé, dans une même dynamique d'amélioration du cadre de vie du lycée.



# LES OBJECTIFS

L'équipe de direction de l'établissement propose aux étudiant.e.s de 1<sup>ère</sup> année de DSAA de porter une réflexion sur le sujet complexe et ambitieux qu'est la signalétique générale du lycée. Son objectif étant de pouvoir dégager des propositions créatives originales et pertinentes pour les orienter sur le projet. Avant de pouvoir engager le développement et la mise en place d'une signalétique définitive, les représentants du lycée attendent un cahier d'intentions permettant de saisir le concept du projet dans sa fondation et sa matérialisation et d'en apprécier le rendu des installations à l'échelle du site.

Voici les points fondamentaux du cahier des charges à respecter pour le projet :

- un système signalétique évolutif dans le temps selon les supports et niveaux d'information
- un système signalétique avec des contraintes économiques fortes
- un système signalétique permettant de juxtaposer plusieurs degrés d'information : sécurité, formations, nomenclature de site, cheminements, accès, ...
- un système signalétique qui suive une charte commune, mais qui puisse se déployer selon des géométries variables, en s'adaptant aux différentes zones du lycée
- un système signalétique qui mette en valeur les savoir-faire et le patrimoine historique et naturel du lycée
- un système signalétique qui prenne en compte les contraintes et usages liés à la sécurité





# THANH-PHONG LÊ



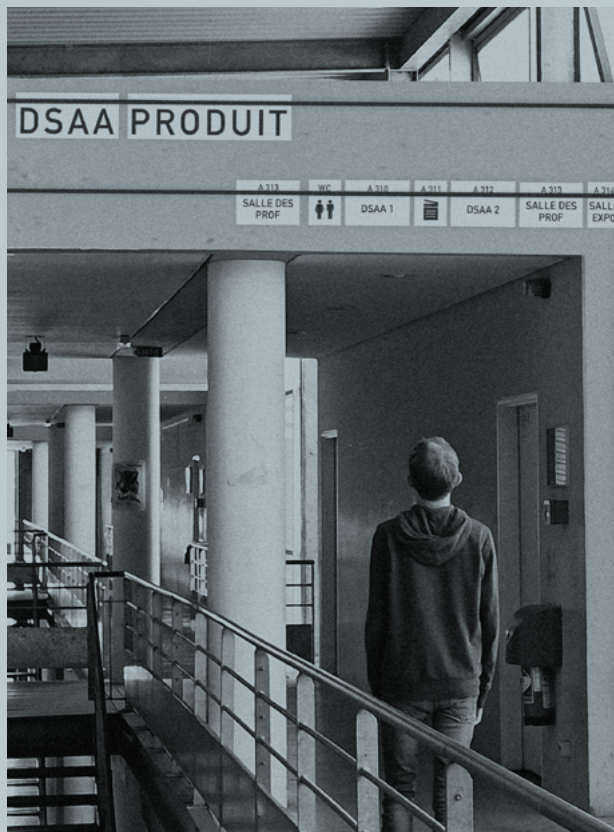
Thanh-Phong Lê dirige la création au sein du studio "Travaux-Pratiques". Il rassemble une équipe de designers répondant aux besoins d'entrepreneurs solos, ou orchestrant la communication d'associations, d'institutions et d'entreprises. Rédaction de contenus, création de caractères typographiques, illustration, animation, design graphique et interactif sont mis au service des projets du studio. Des formes diverses et souvent complémentaires sont conçues au sein de l'atelier: livres, sites internet, films d'animation, expositions, signalétiques. Depuis 2012, Thanh-Phong Lê enseigne la communication de projet au sein de l'école Camondo à Paris.

Dans le cadre du projet "Nouvelle orientation", l'ESDMAA a l'honneur d'accueillir Thanh-Phong, pour partager, avec les étudiants et enseignants de l'école, son expérience professionnelle en design graphique, son expertise sur les questions de signalétique, sa générosité dans l'échange et sa sympathie toute naturelle.



# INTERVENANT





A/ pages 6-15

## UNE SIGNALÉTIQUE D'ACCUEIL

Gaëtan Delamare  
Nolan Enault  
Romain Hébert

B/ pages 16-25

## UNE SIGNALÉTIQUE D'ORIENTATION

Louise Auzanneau  
Justine Rodet  
Orane Caldayroux

# LES PROJETS

C/ pages 26-41

## UNE SIGNALÉTIQUE INTÉRIEURE

Loïc Brun  
Océane Filliette  
Esther Schultz

D/ pages 42-43

## UNE SIGNALÉTIQUE DE PATRIMOINE

Lise Cappuccio  
Philippine Thomas  
Manon Lacabanne

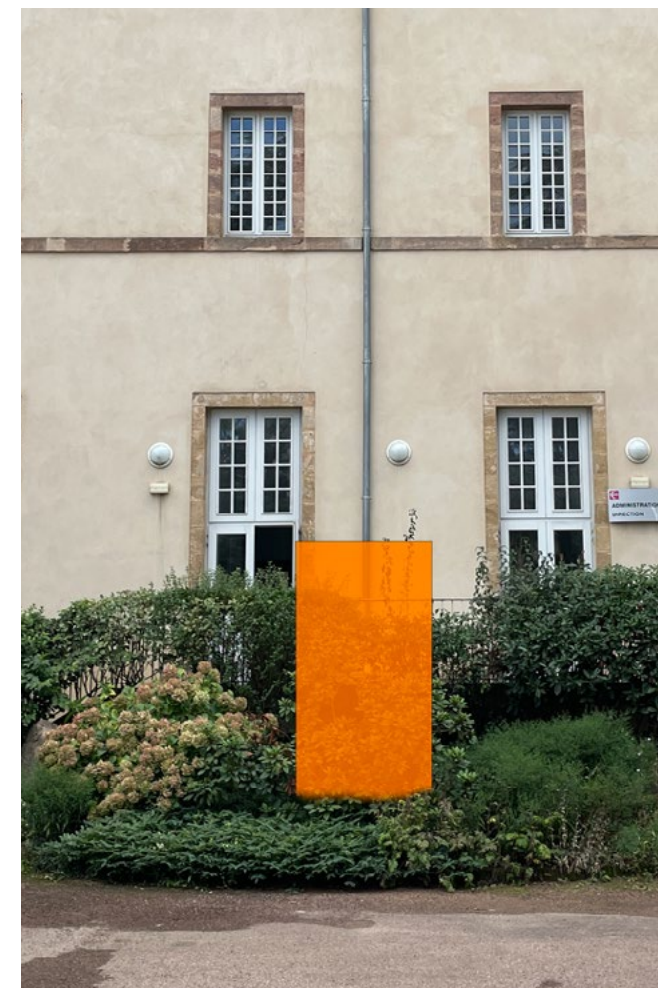
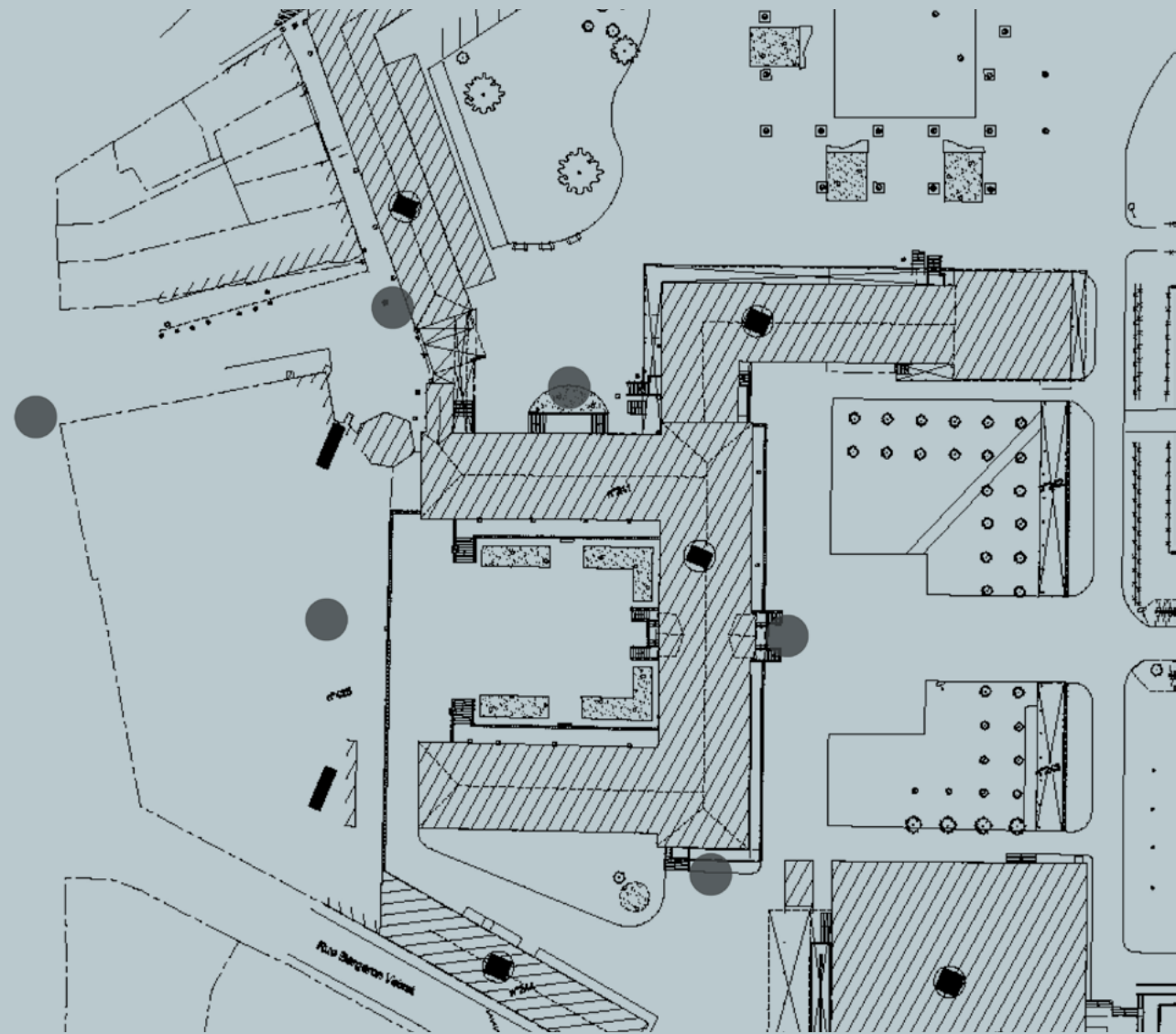


La question de l'accueil est un point essentiel pour des établissements tels que le Lycée Jean Monnet. Identifier l'entrée principale depuis l'extérieur en est le premier enjeu. Il est ensuite important de présenter, dès l'entrée sur le site, la richesse des formations enseignées, ainsi que les distinctions et labels acquis par l'établissement.

Le premier bâtiment du site est le plus ancien, datant du XVIII<sup>e</sup> siècle. C'est aussi celui qui accueille les fonctions les plus hautes du lycée : la direction, le secrétariat, l'intendance, mais aussi le restaurant d'application. Cet édifice emblématique, cœur institutionnel du lycée Jean Monnet, est alors un lieu incontournable à visiter. Les quatre façades du bâtiment sont ouvertes par des entrées toutes rehaussées d'un perron végétalisé. Afin de souligner ces accès, tout en préservant les façades du bâtiment, la signalétique s'invite naturellement dans les parterres, tel un extrait de grille de fer forgé plantée au cœur des végétations ornementales. Le parallèle possible avec la grille de composition graphique est envisagé pour mieux organiser les informations. Cette unité "grille" permettra également d'agencer les informations sur la façade extérieure du lycée et potentiellement s'étendre de manière éphémère sur l'espace public le temps d'événements comme les journées portes ouvertes.

## A/ UNE SIGNALÉTIQUE D'ACCUEIL

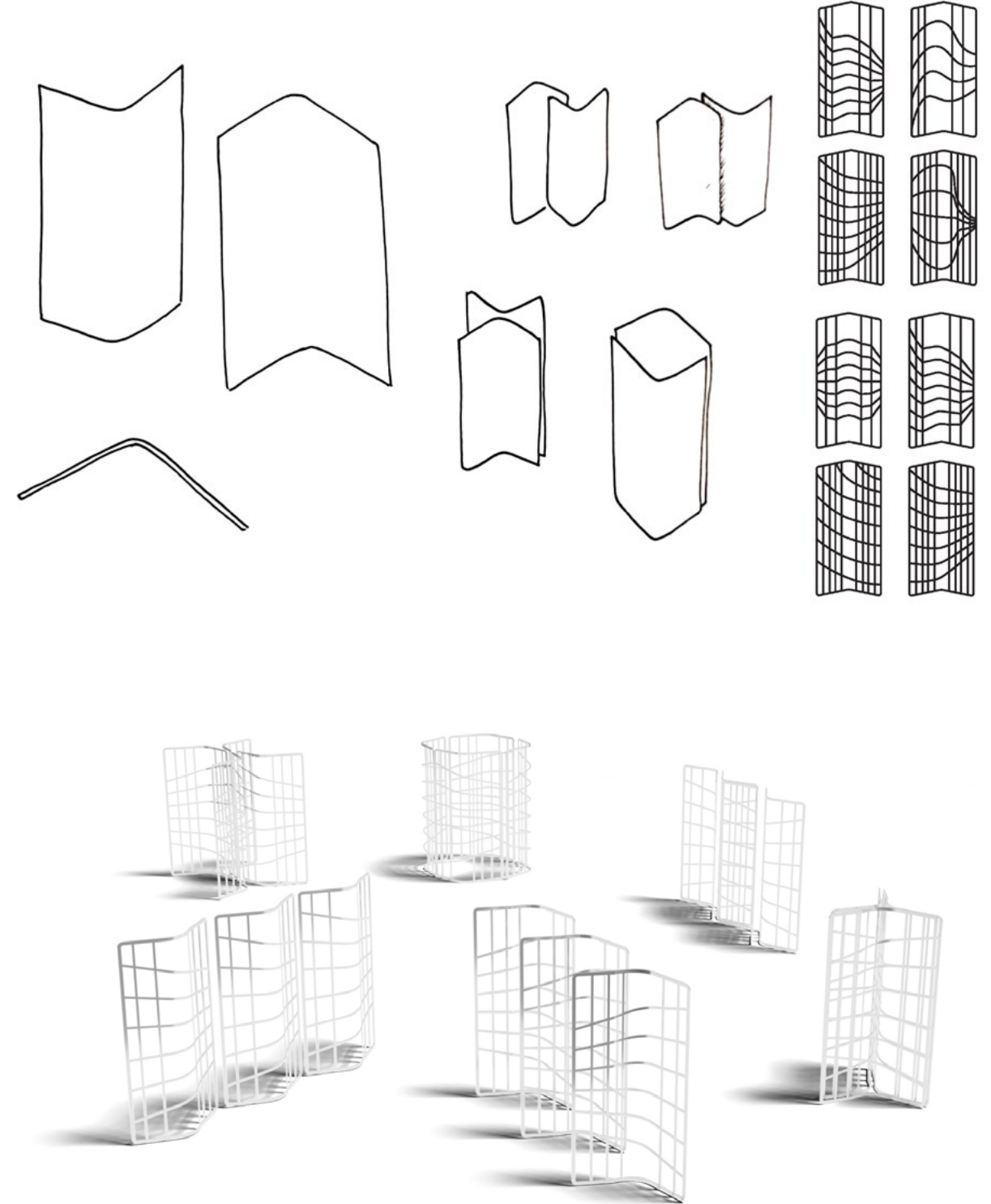
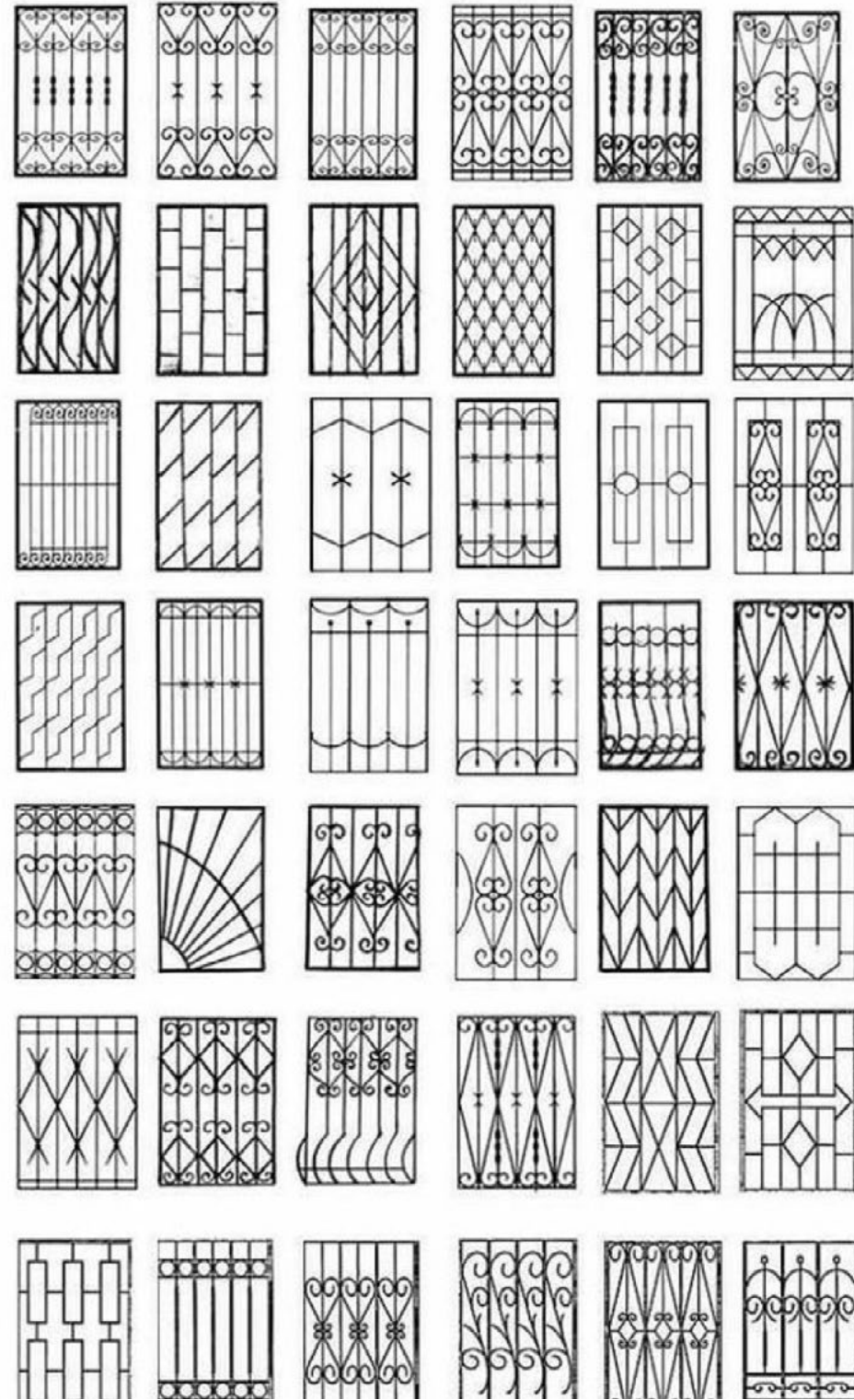
Gaëtan Delamare  
Nolan Enault  
Romain Hébert



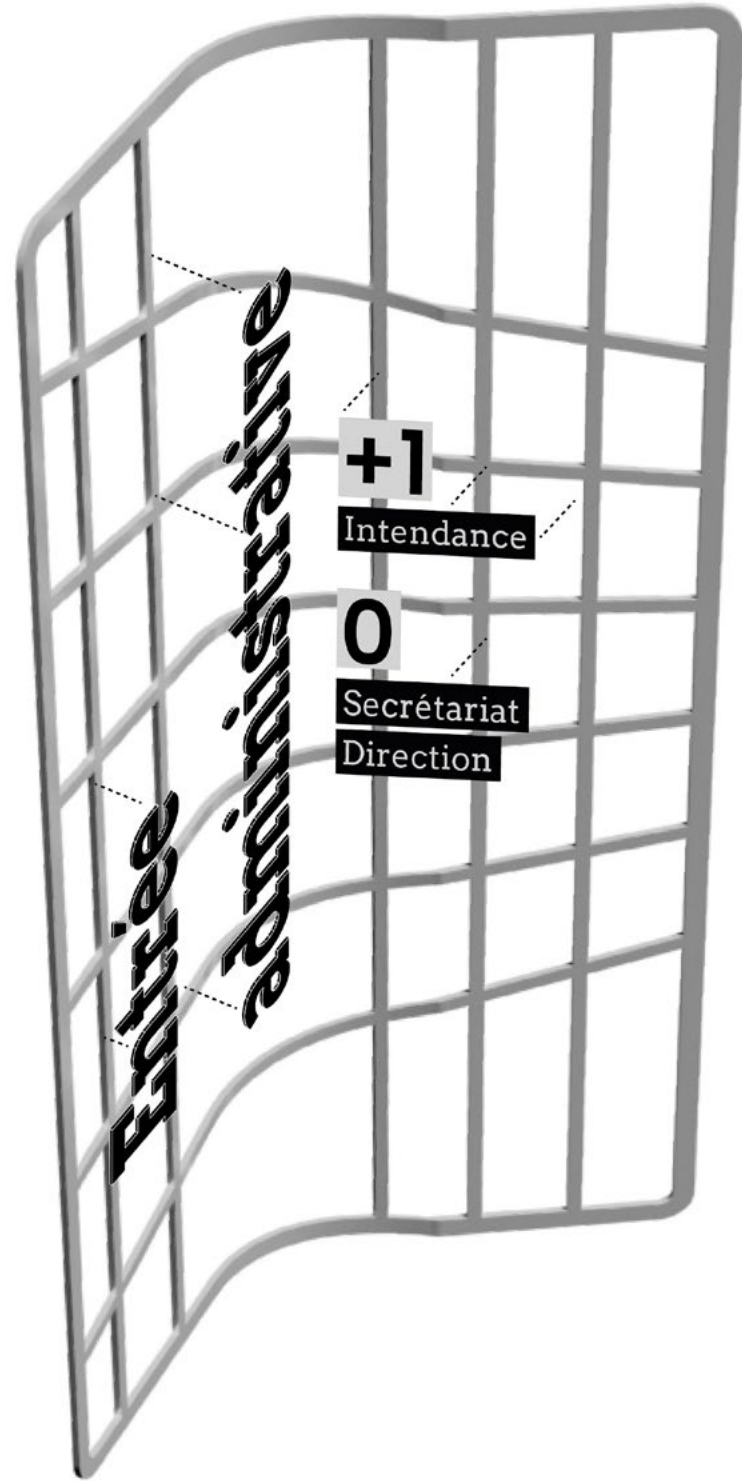




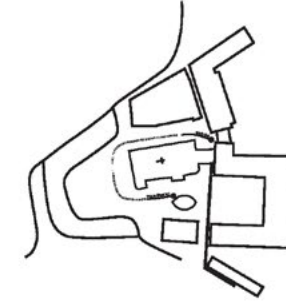








**Entrée des tuileries** ← **Entrée principale**



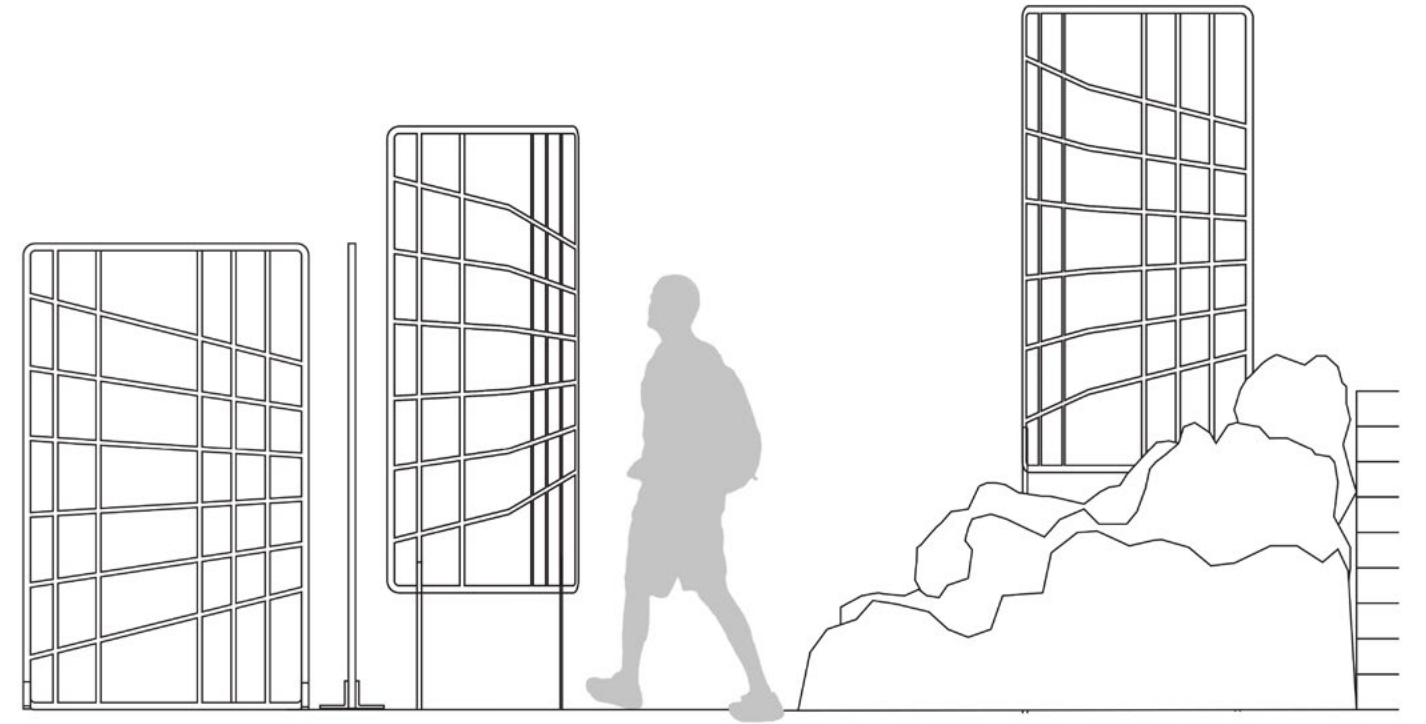
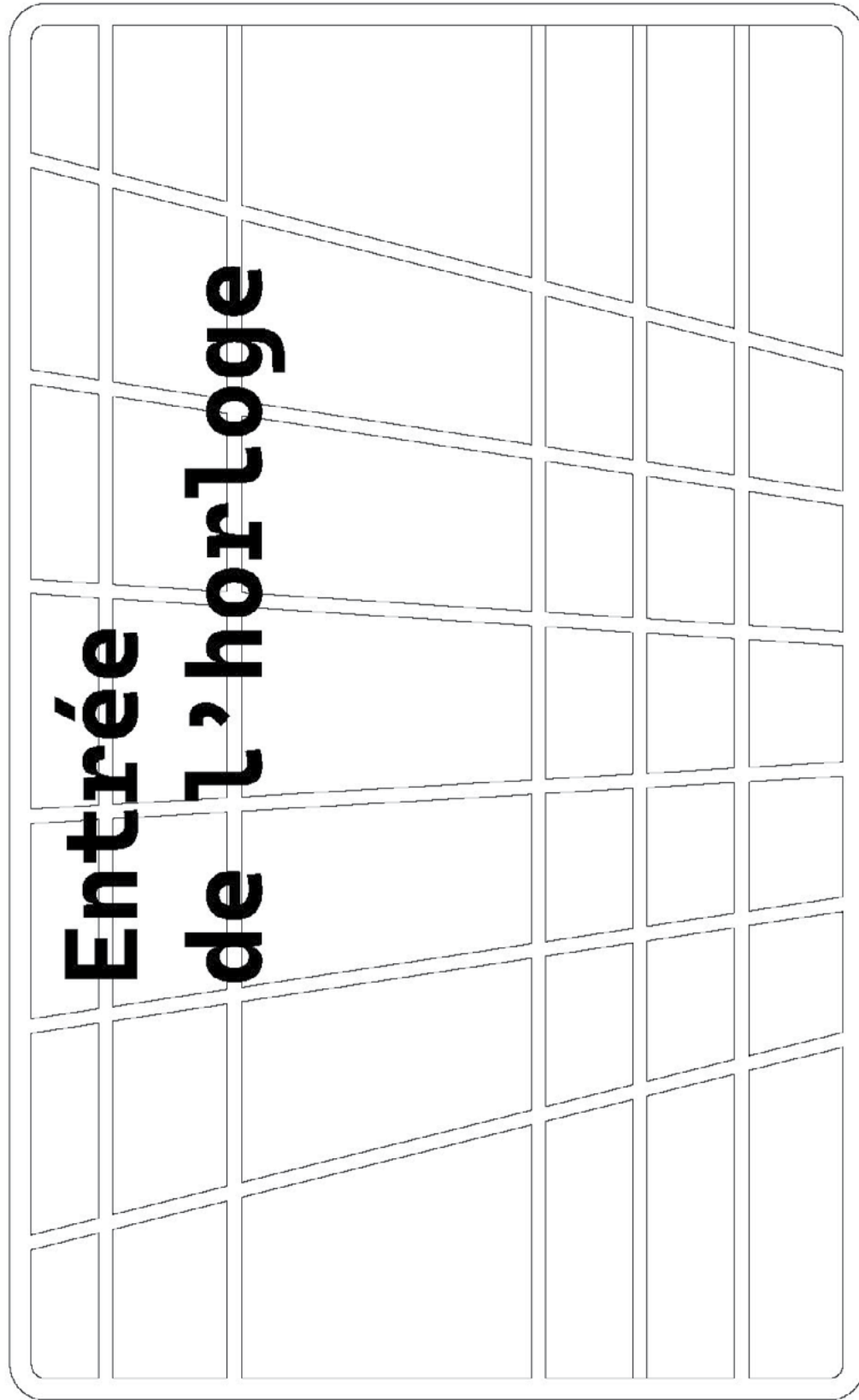
**+2**  
S<sup>te</sup> I101 → I120

**+1**  
S<sup>te</sup> T101 → T120

**0**  
S<sup>te</sup> Casabianca  
S<sup>te</sup> Erasmus  
Restaurant XVIII<sup>e</sup>

**-1**  
S<sup>te</sup> S1 → S6  
Vestiaires  
Magasin







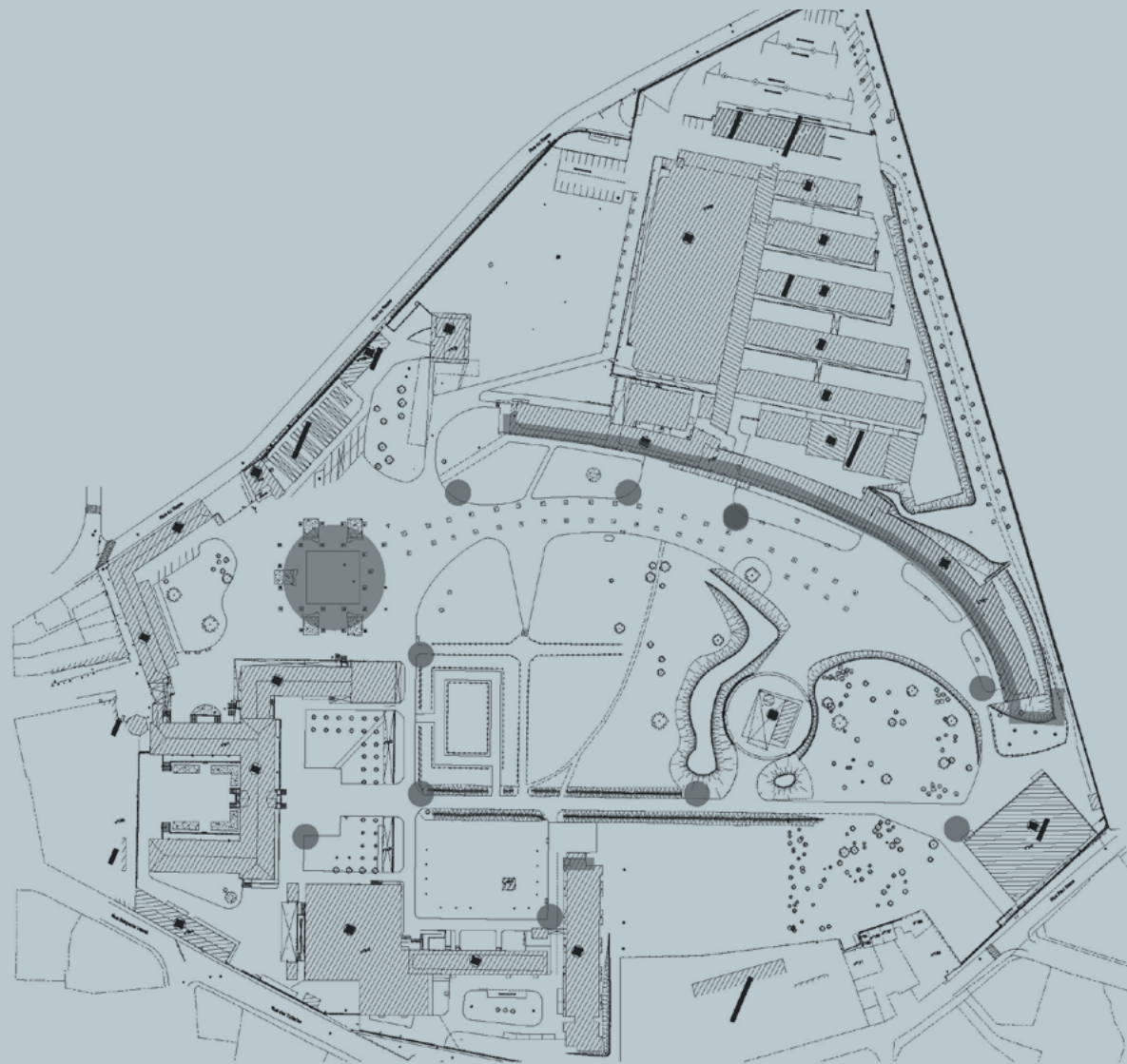
Le lycée Jean Monnet bénéficie d'un site très aéré, où les bâtiments s'organisent en périphérie d'un vaste parc planté. Une fois l'entrée principale franchie, quelques pas suffisent pour apprécier l'immensité du site et constater la complexité à s'orienter. Cette halte forcée, correspond à une zone pavée nommée "place carré", véritable carrefour de multiples chemins sans indications. Là est le cœur de notre intervention, en y implantant des supports d'orientation totémiques : des mâts érigés, supportant des drapeaux fluides aux vent, s'affichant fièrement dans le paysage.

À partir de ce point, d'autres "voies d'orientations", telles des réminiscences, s'implantent à la croisée des chemins, et menant aux services et fonctions visées. Les entrées correspondantes sont signifiées par des enseignes de même nature.

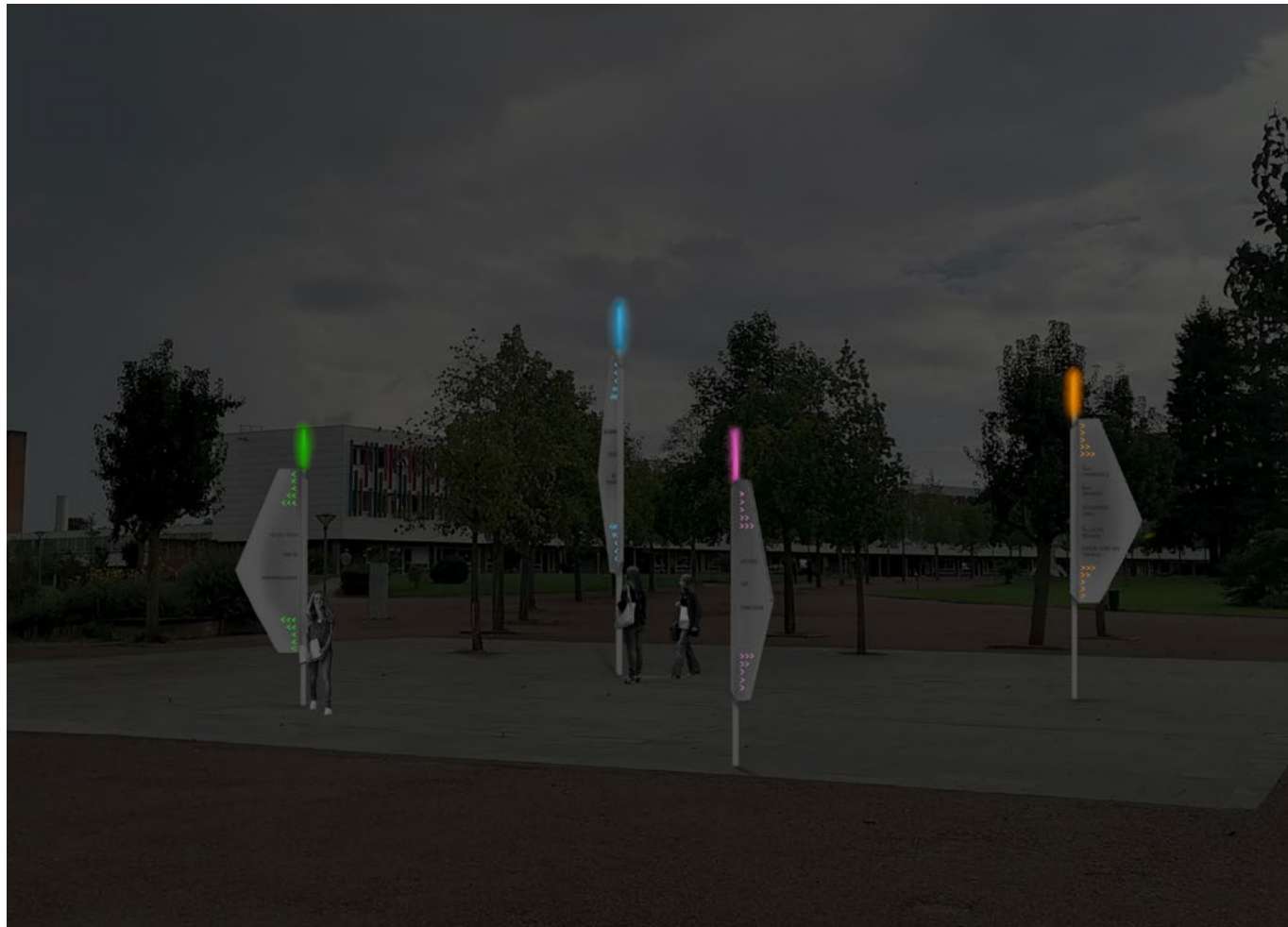
Le préau, au rez-de-chaussée du bâtiment G, distribue et concentre, telle une rue marchande, des services importants, chacun indiqué par son enseigne. Les piliers, distribués à intervalles réguliers sur toute la longueur du bâtiment, rythment la déambulation. Leur numérotation invite à une lecture graduée de ce parcours et propose autant de points de rendez-vous identifiables.

## B/ UNE SIGNALÉTIQUE D'ORIENTATION

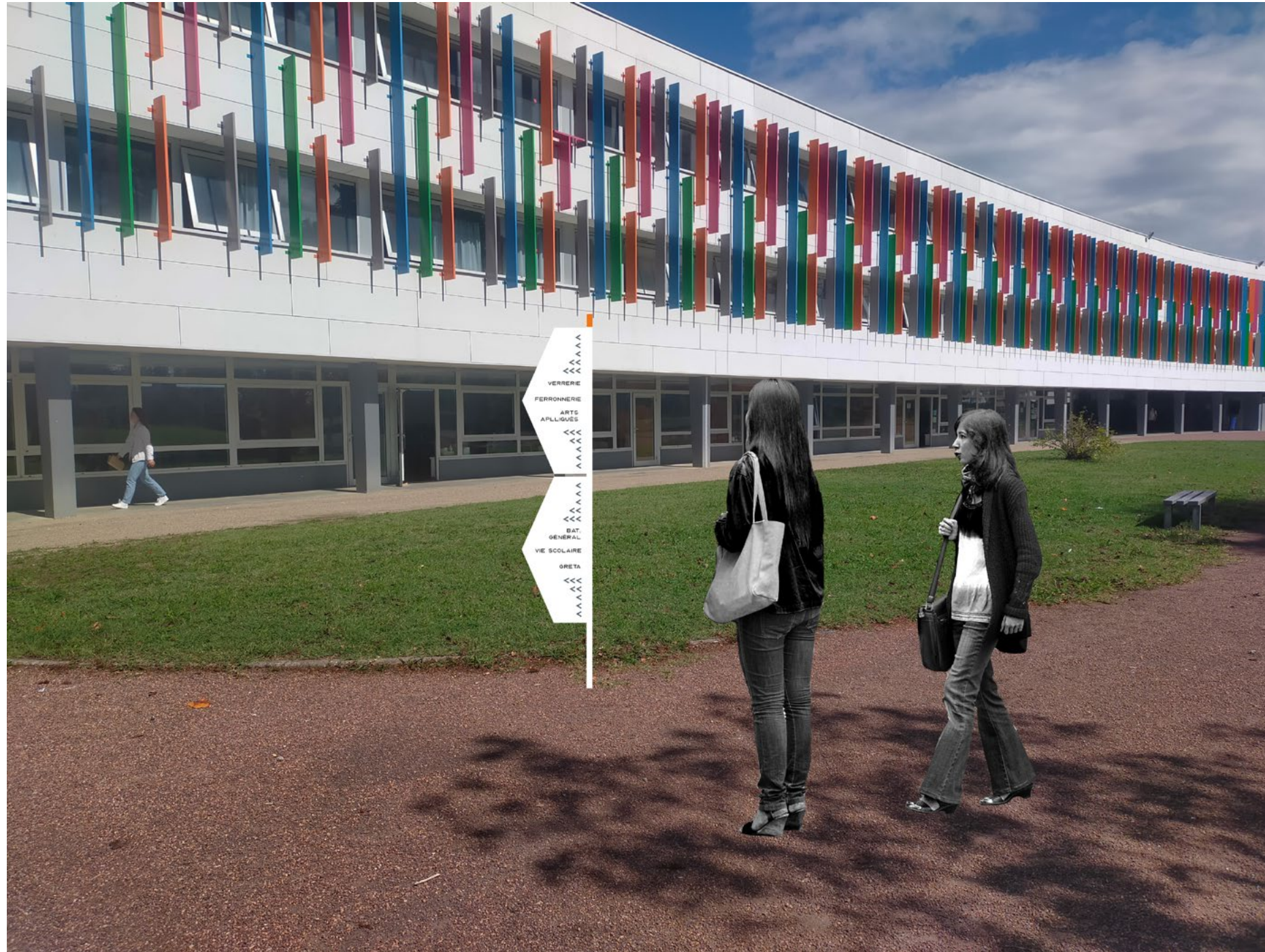
Louise Auzanneau  
Justine Rodet  
Orane Caldayroux



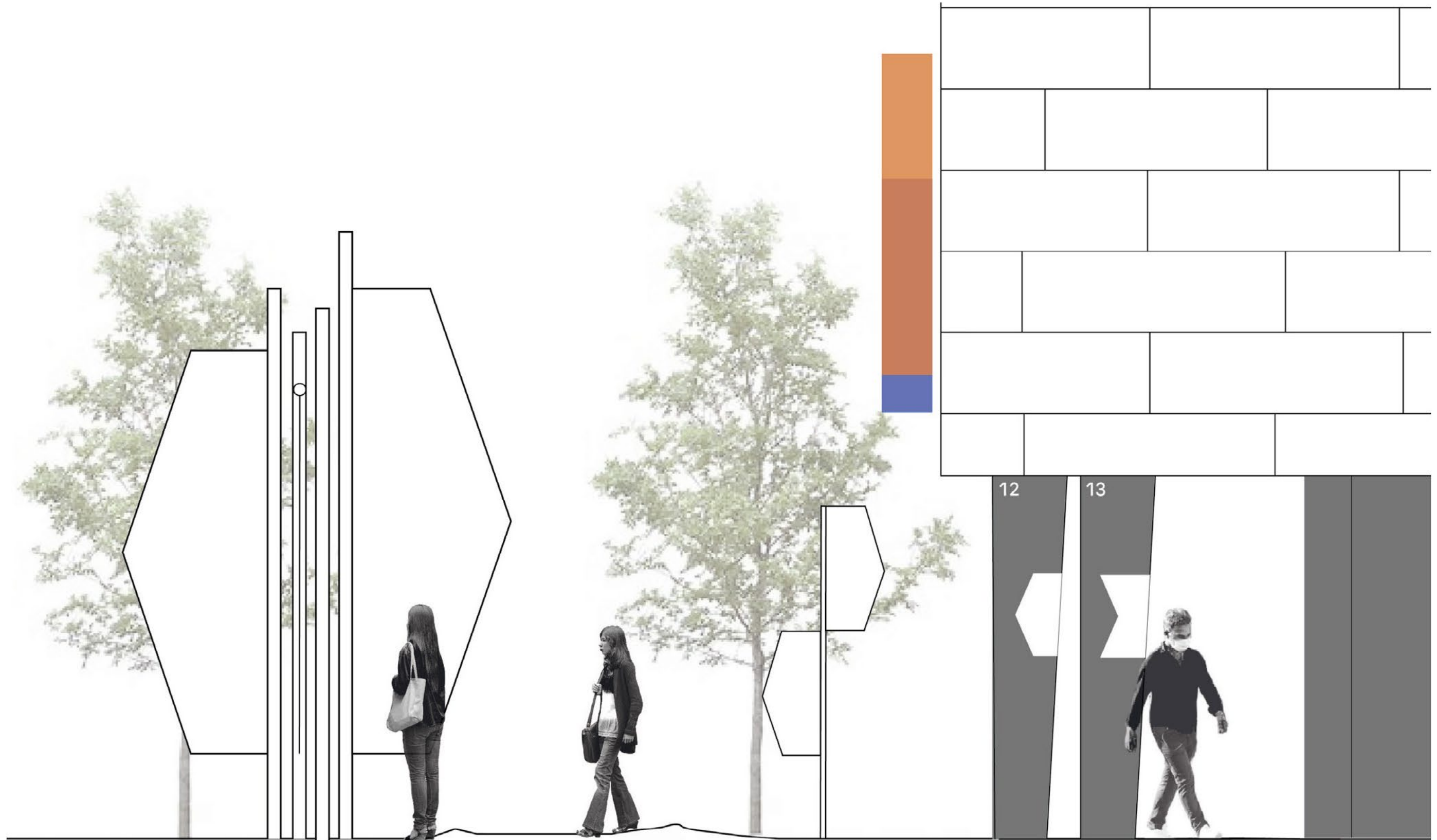




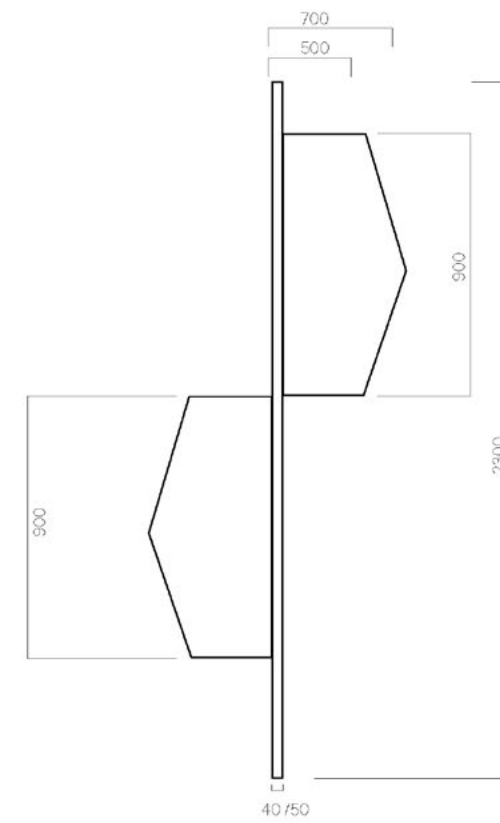
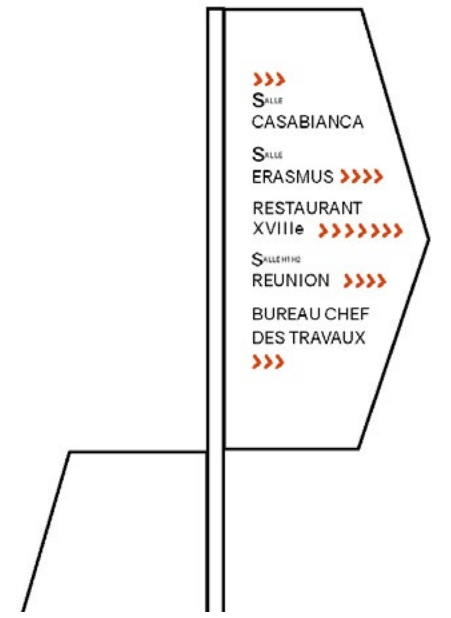
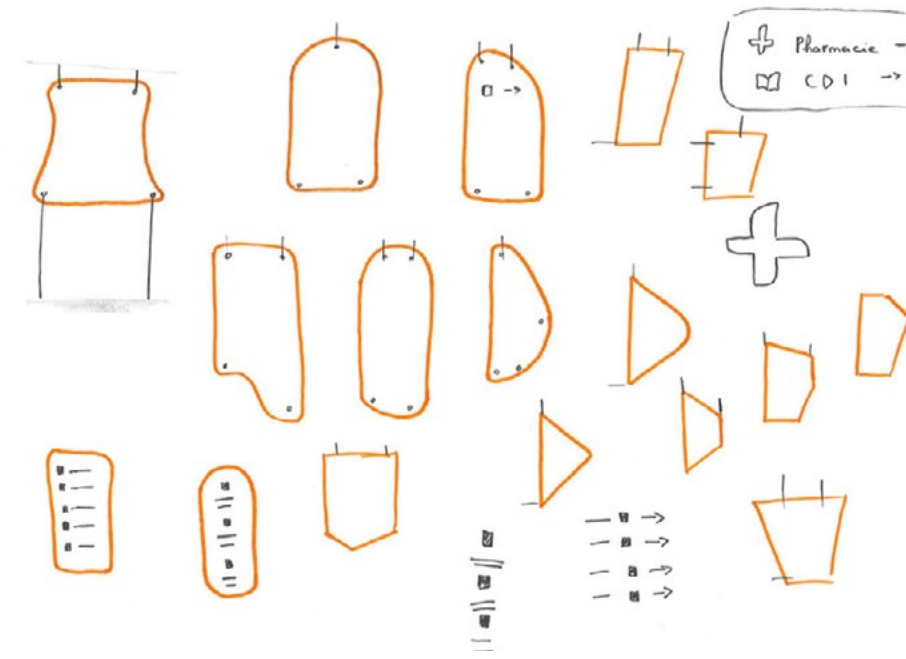




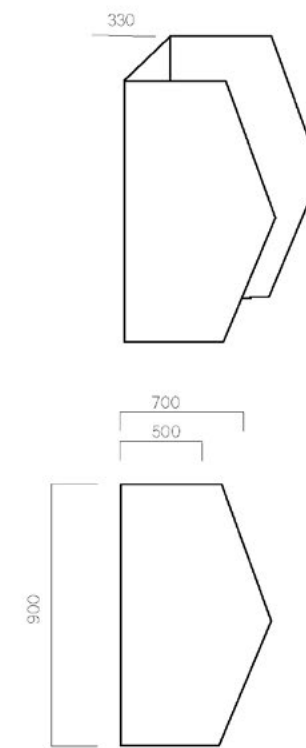




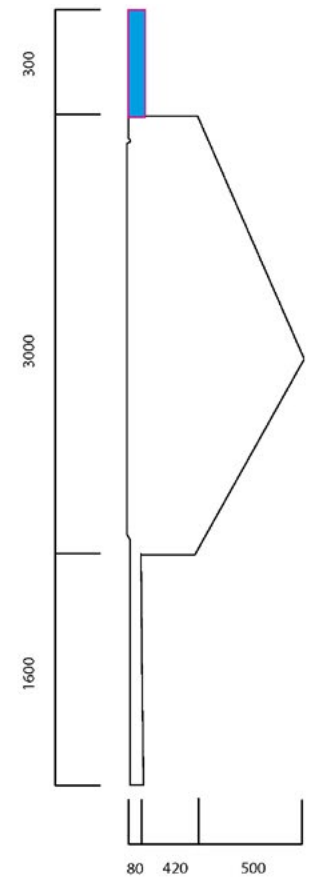




Panneaux relais



Panneaux piliers



Panneaux place carrée



La rue couverte ; un long hall dont la perspective est rythmée par des structures métalliques prégnantes, tel un terminal d'aéroport, ont y voit déambuler les usagers en toutes directions. Or, malgré la mixité des publics et des activités, les portes, les escaliers, les coursives en enfilades se ressemblent trop pour permettre au visiteur extérieur, à l'étudiant entrant ou même à l'élève peu aventureux, d'apprécier l'ensemble des disciplines enseignées et de savoir les situer. Telle est donc la problématique soulevée dans ce secteur du lycée.

Ainsi, la première intention pour ce projet a été de proposer dès l'entrée dans le hall, un imposant menu des formations en les reportant chacune sur un plan masse du bâtiment, via une nomenclature chiffrée correspondant à la numérotation des coursives et des salles. Un système précis et efficace.

Pour reprendre l'allusion au hall d'aéroport, chaque escalier et entrée de coursive, telle une porte d'embarquement, est numérotée de façon parfaitement lisible de loin.

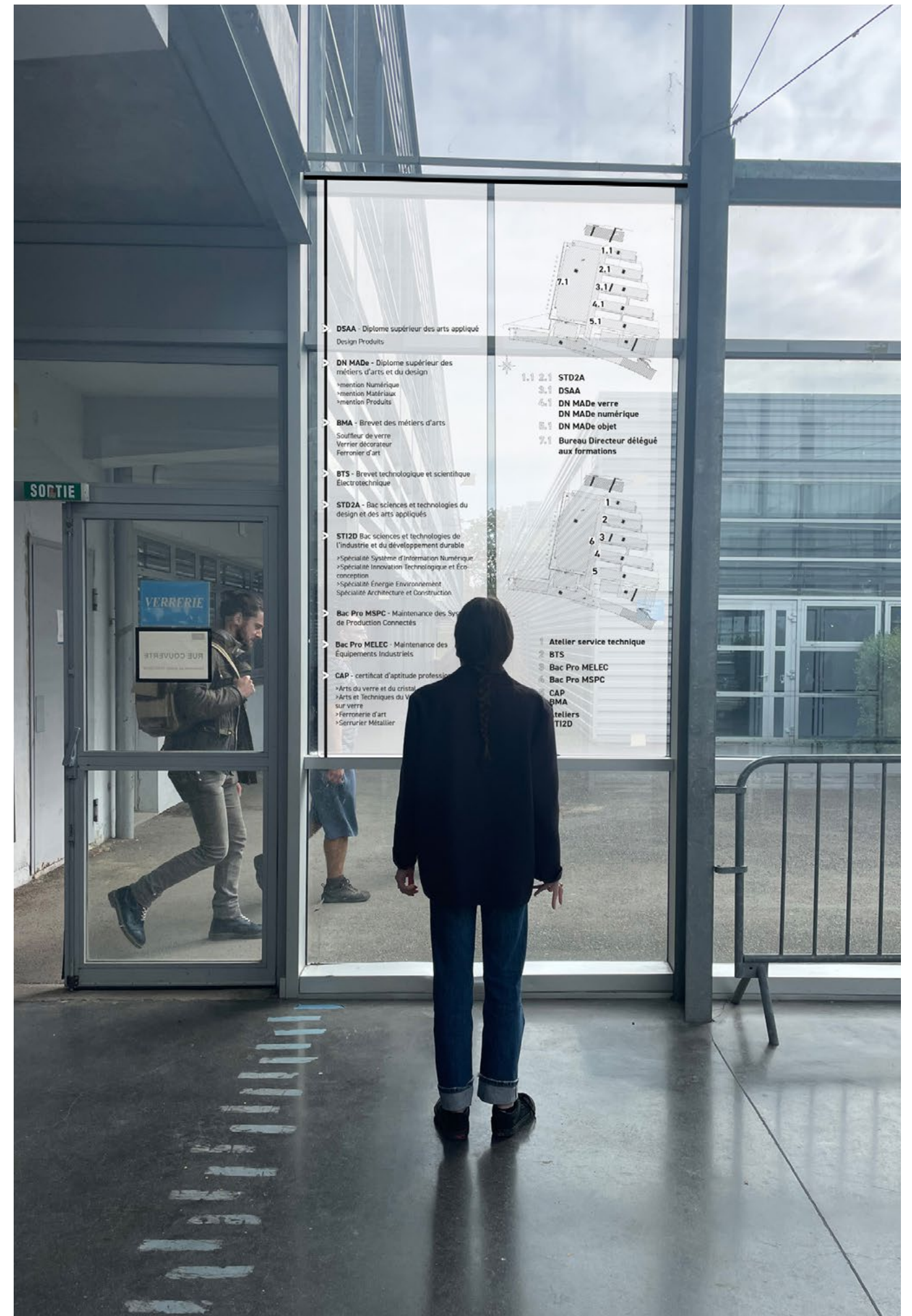
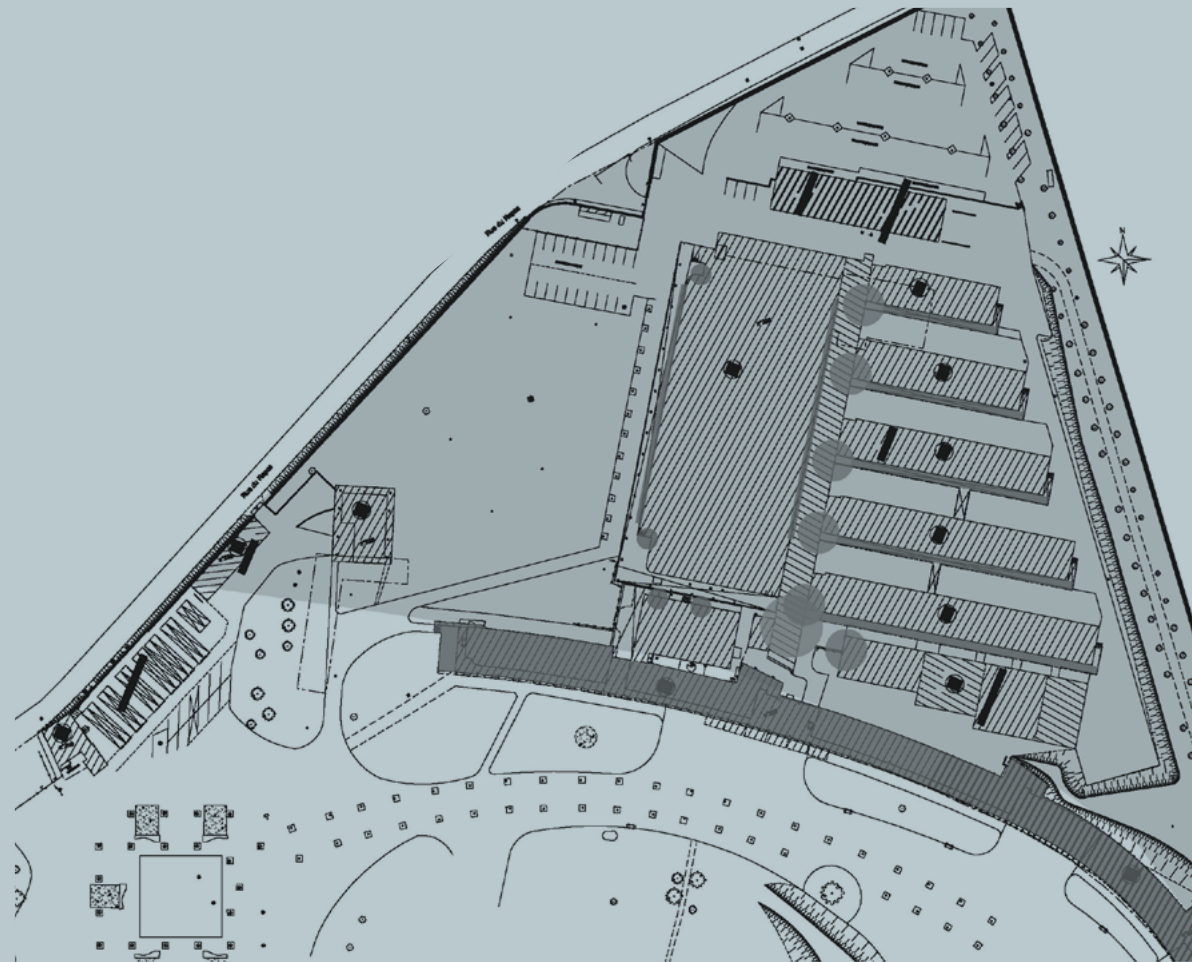
Comment alors signifier ces indications de manière contrastée dans un environnement chargé, fait entièrement de béton gris et de structures galvanisées?

Le parti pris de la légèreté est retenu. Constatant les affichages en tous genres, parsemés sur les surfaces du lieu. Nous décidons de détourner ce phénomène afin d'apaiser la lecture dans cette zone. Signalétiques et affichages sont alors distribués selon un seul et même système, une ligne d'horizon noire à hauteur des yeux qui court de manière continue.

C/

## UNE SIGNALÉTIQUE INTÉRIEURE

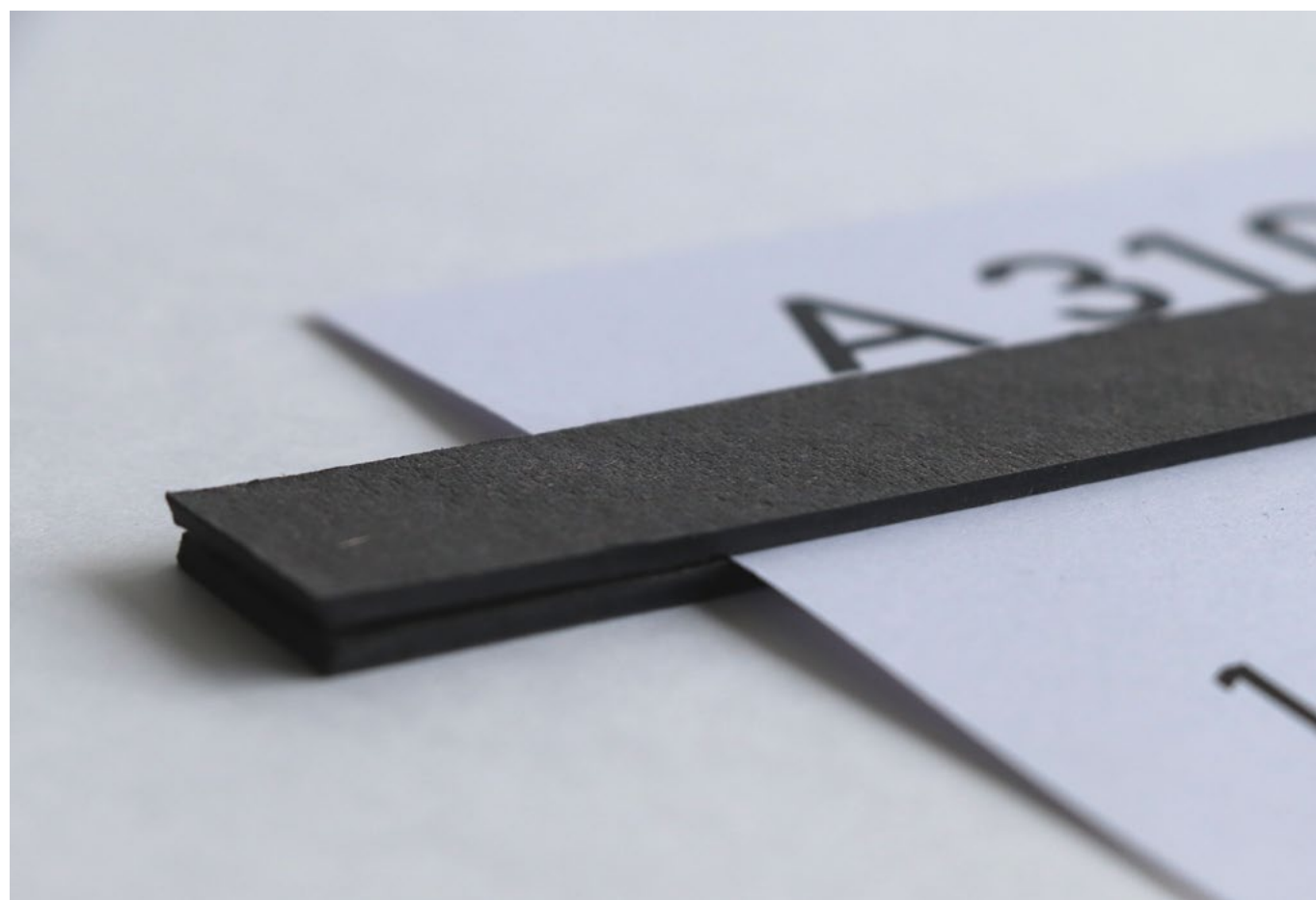
Loïc Brun  
Océane Filliette  
Esther Schultz







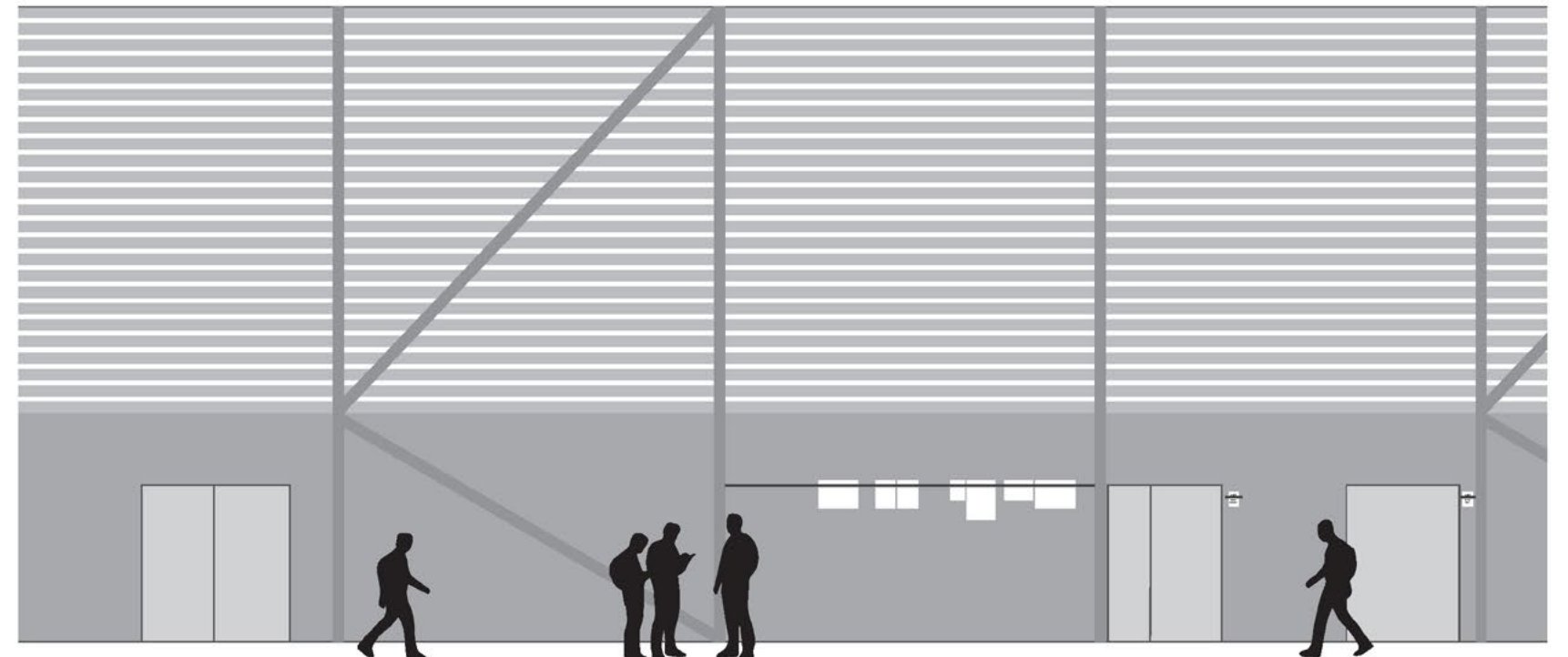






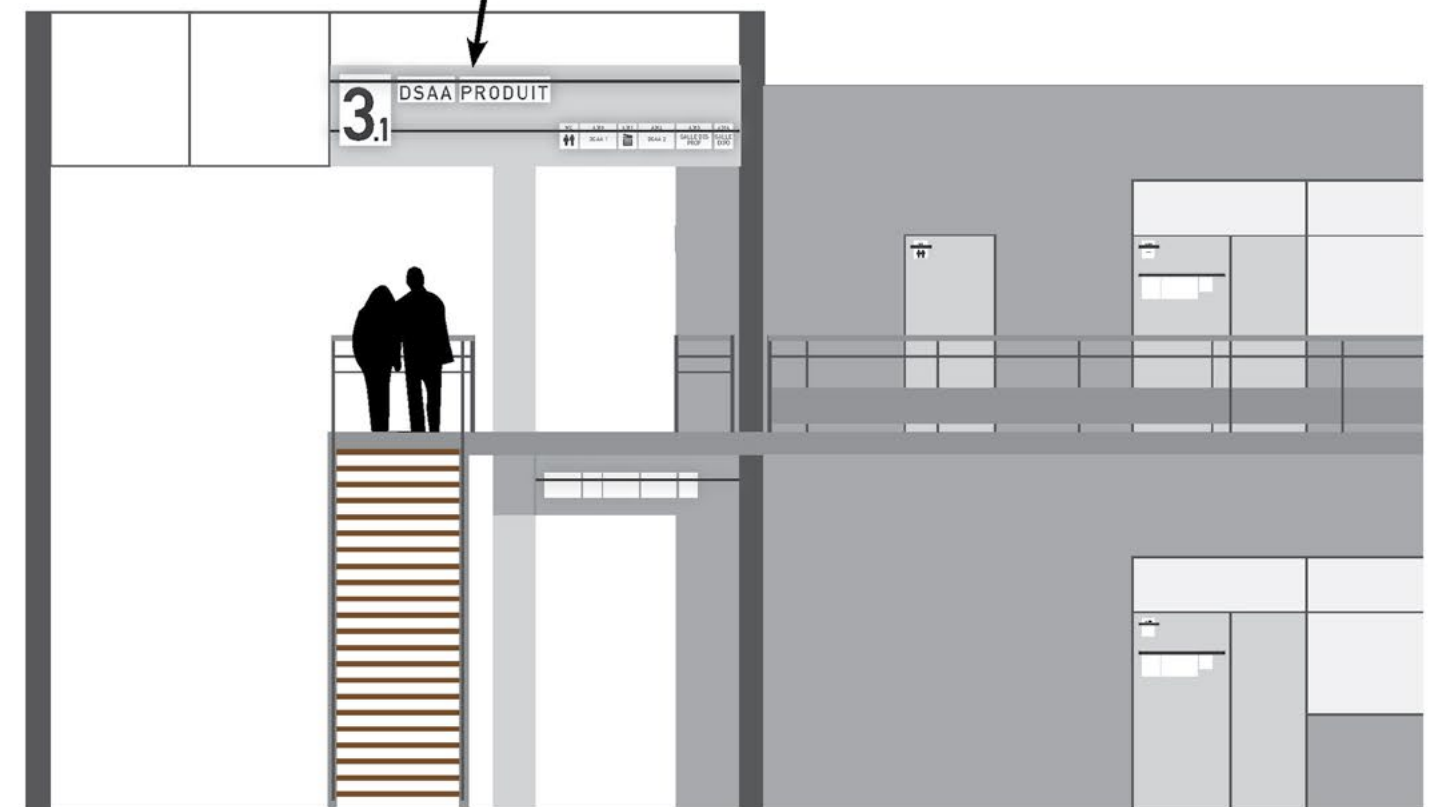
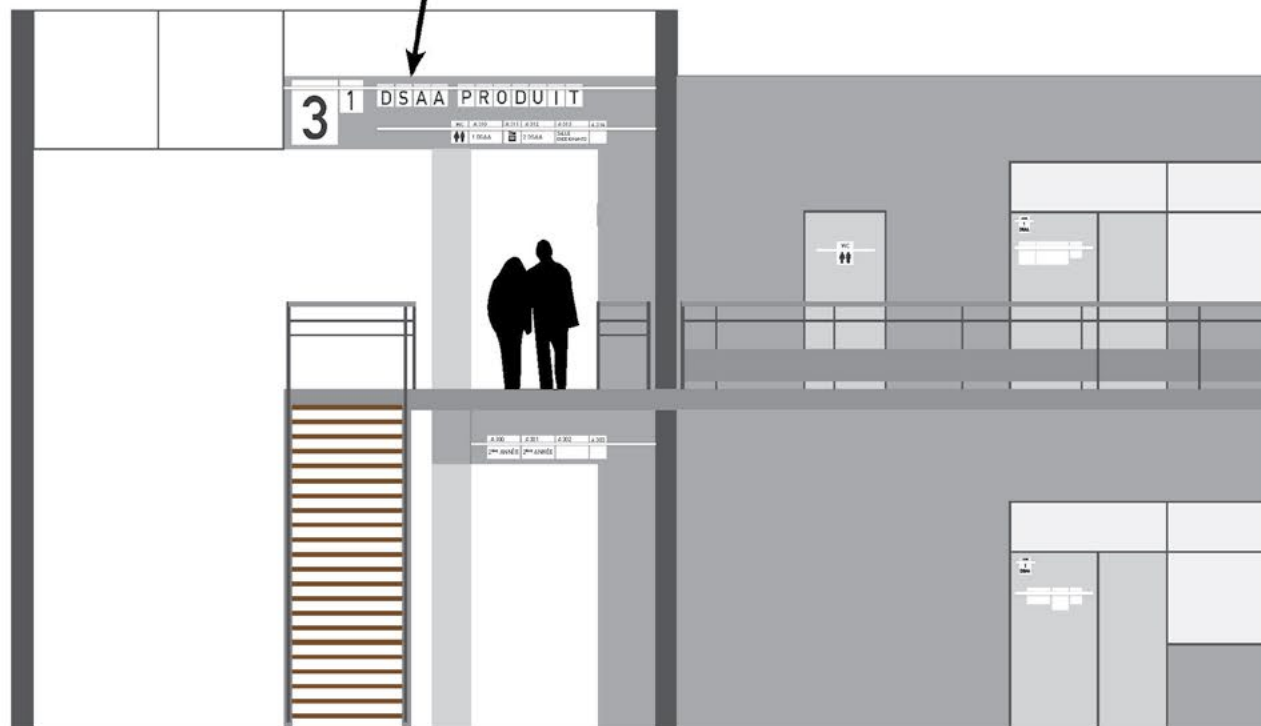
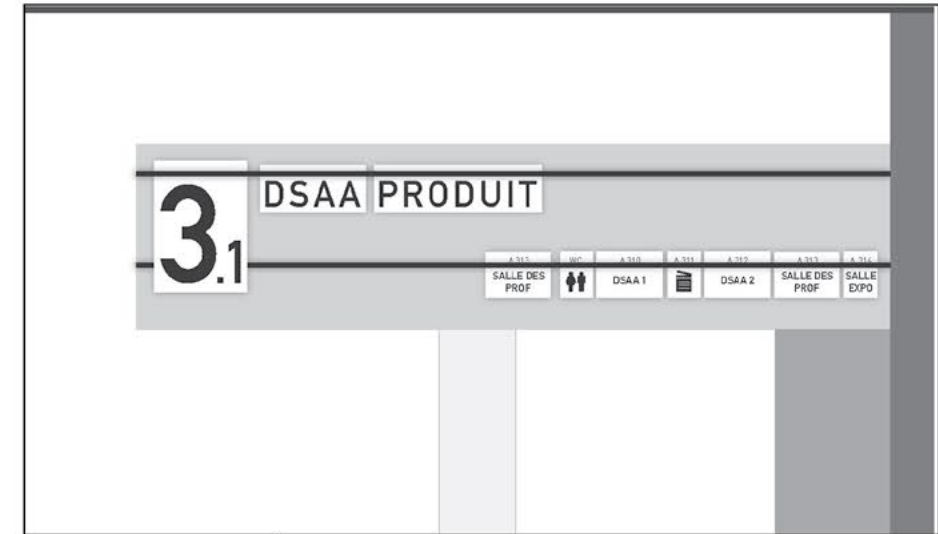
# Élévations

Implantations de la signalétique selon son type d'informations. Choix du profilé métallique noir.

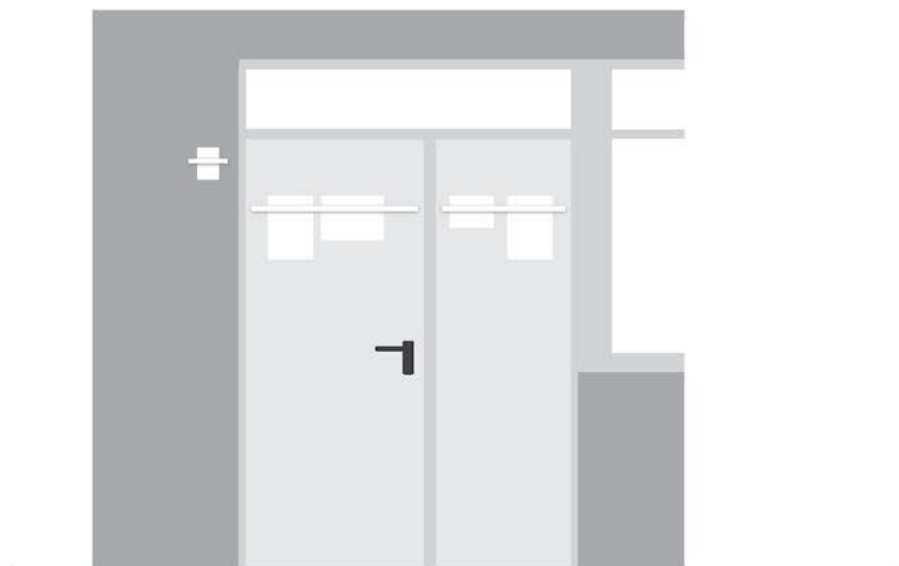
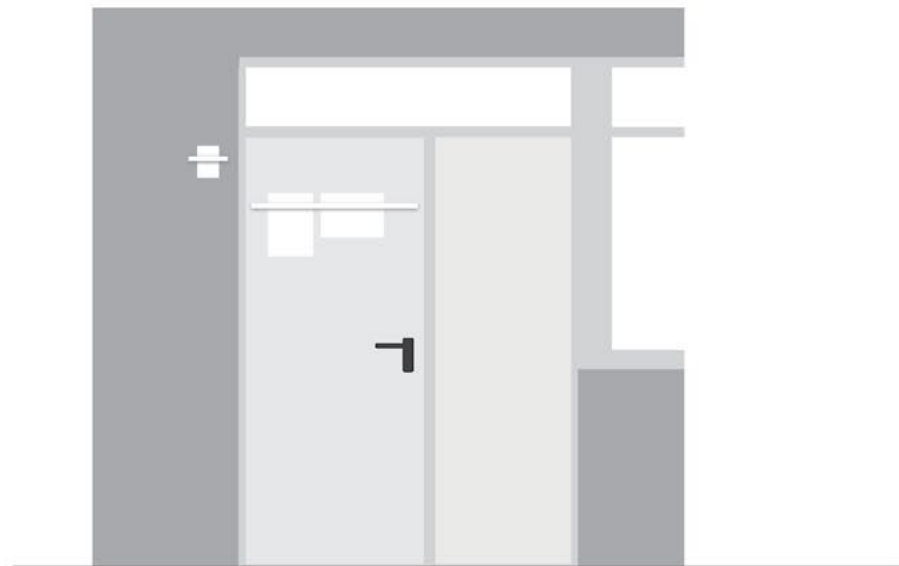
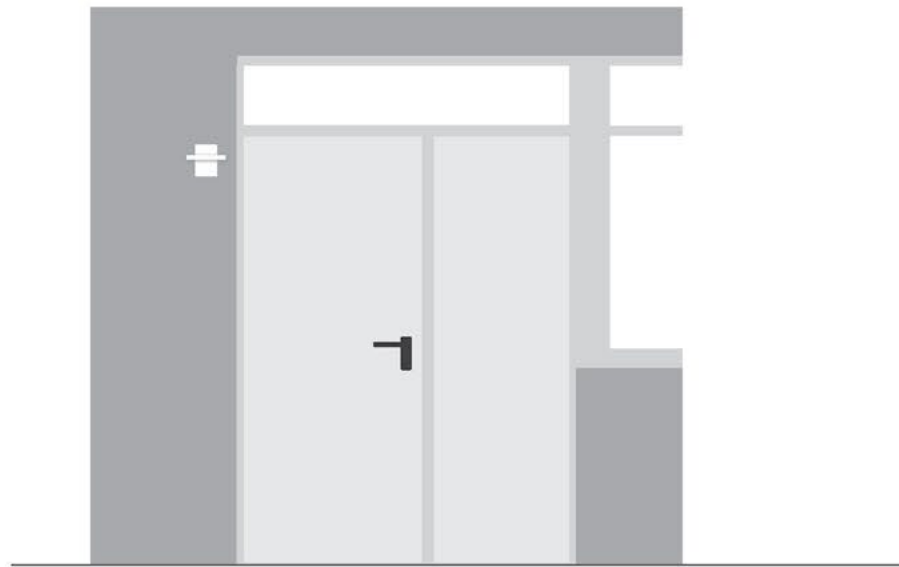




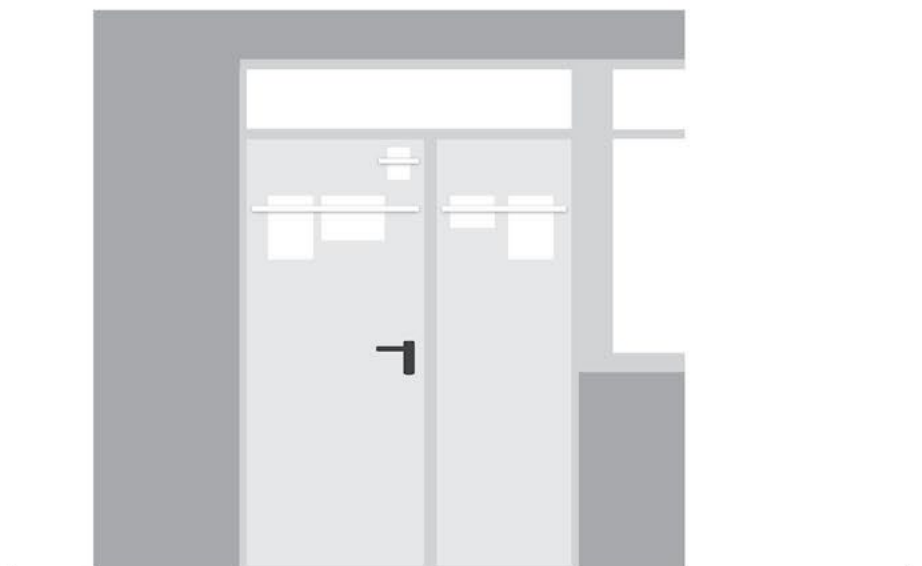
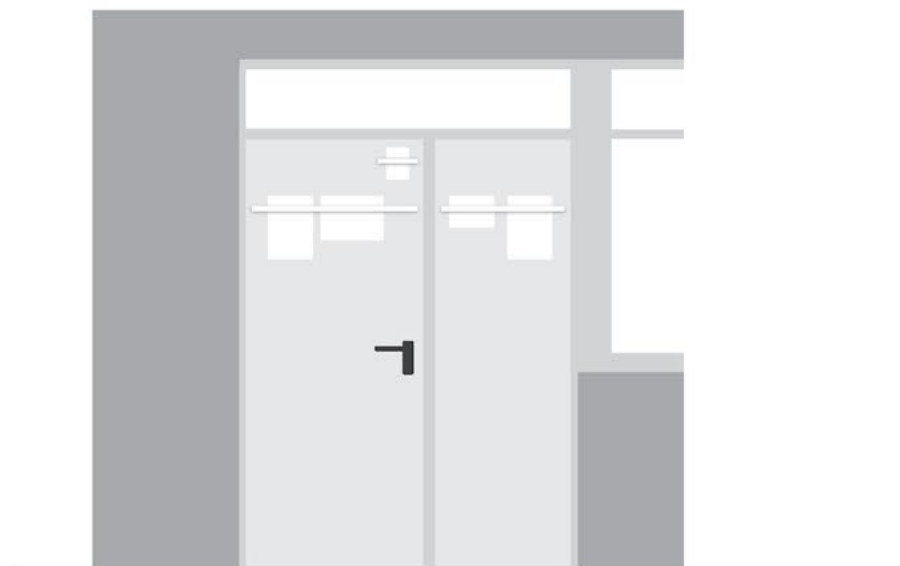
Implantations de la signalétique selon son type d'informations et simulations de la mise en page de l'information. Choix du profilé métallique noir.





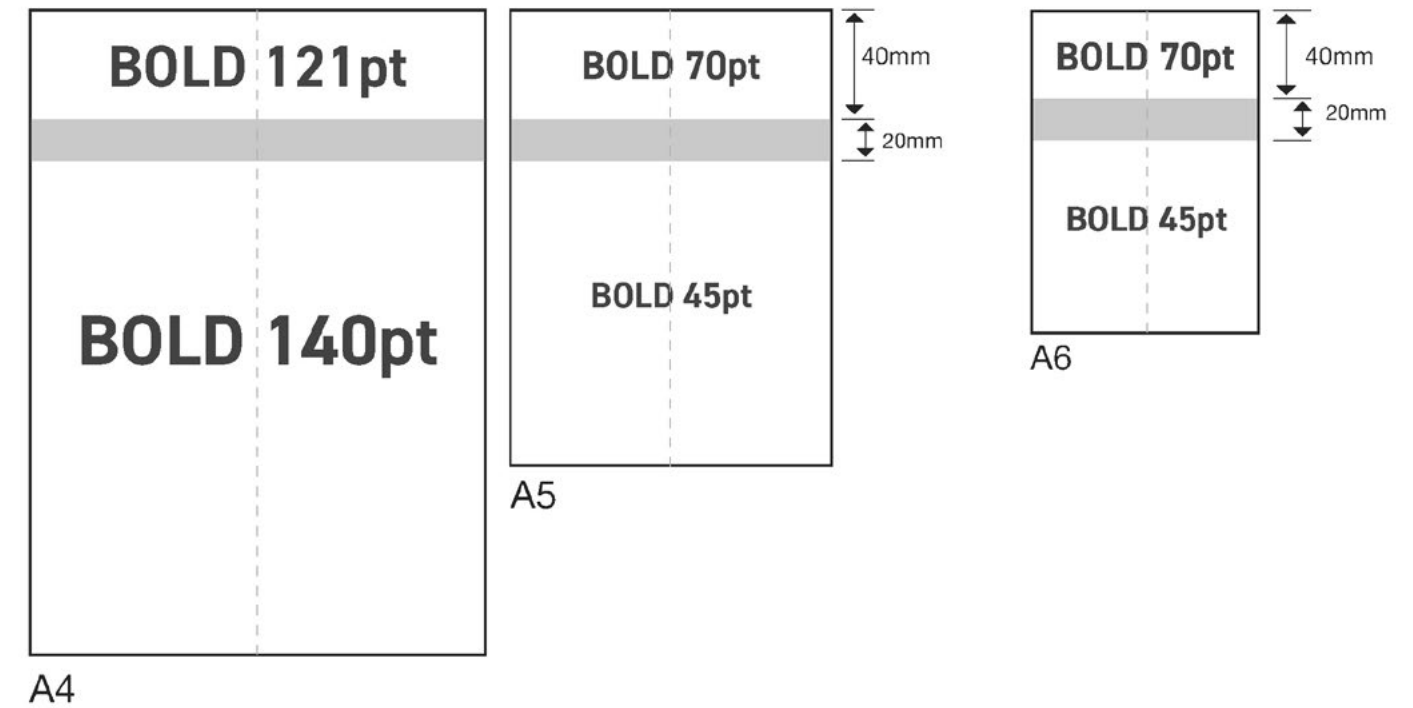
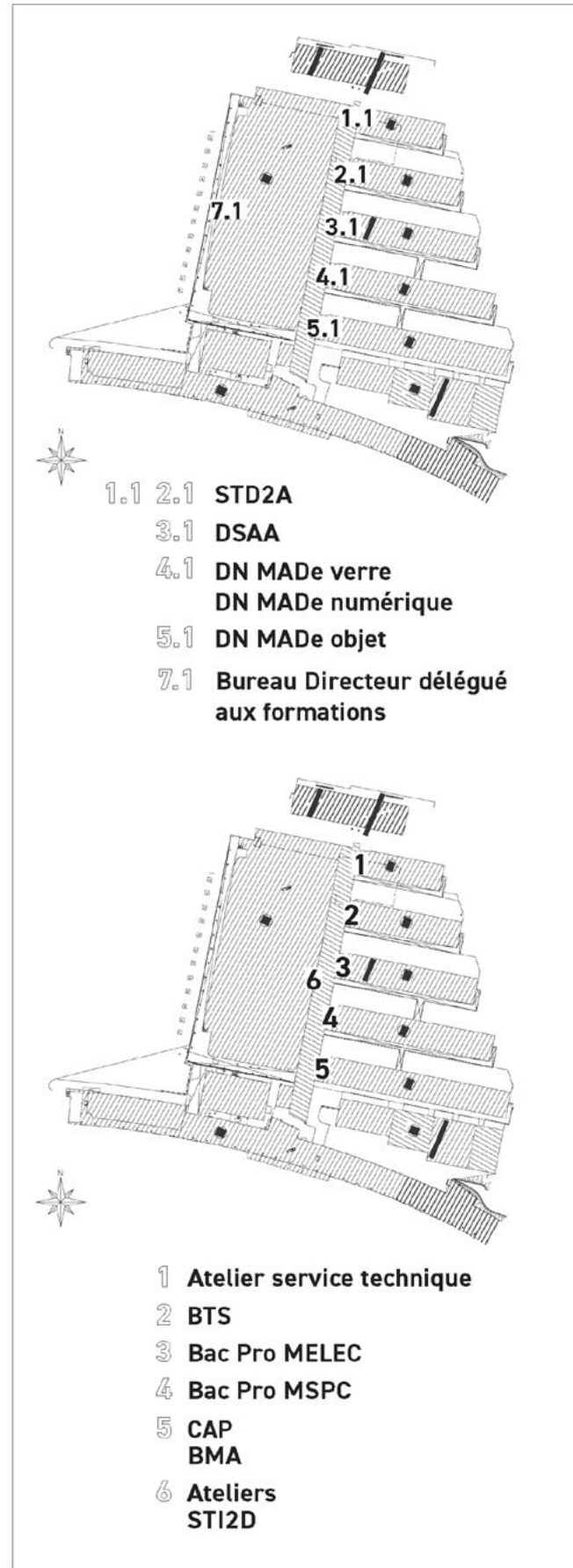


Propositions d'implantations de la signalétique des salles. Choix du profilé métallique noir.  
Dissociation de la signalétique pérenne et la signalétique éphémère.



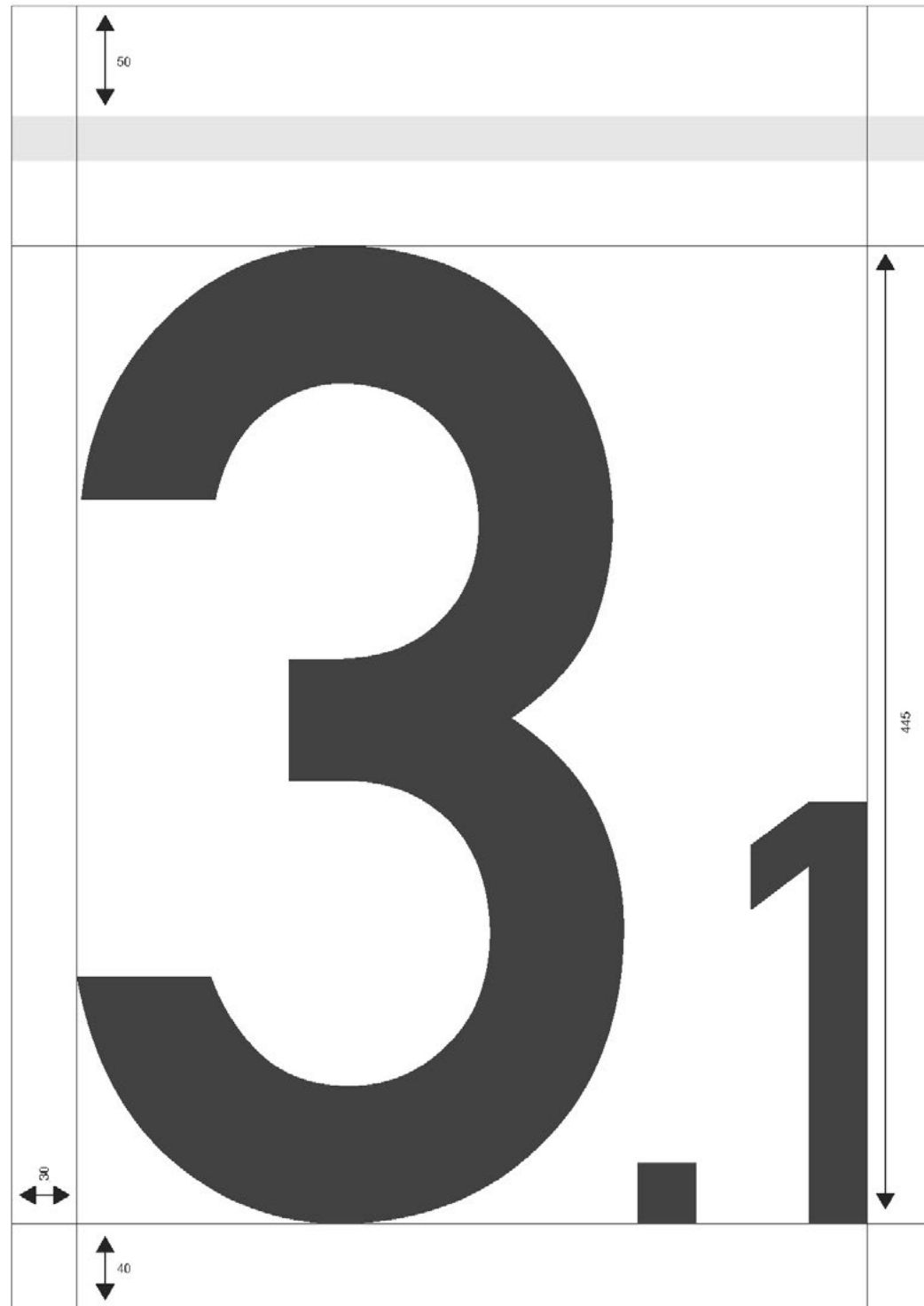


- **DSAA** - Diplome supérieur des arts appliqué  
Design Produits
- **DN MADe** - Diplome supérieur des métiers d'arts et du design  
>mention Numérique  
>mention Matériaux  
>mention Produits
- **BMA** - Brevet des métiers d'arts  
Souffleur de verre  
Verrier décorateur  
Ferronnier d'art
- **BTS** - Brevet technologique et scientifique  
Électrotechnique
- **STD2A** - Bac sciences et technologies du design et des arts appliqués
- **STI2D** Bac sciences et technologies de l'industrie et du développement durable  
>Spécialité Système d'Information Numérique  
>Spécialité Innovation Technologique et Éco-conception  
>Spécialité Énergie Environnement  
Spécialité Architecture et Construction
- **Bac Pro MSPC** - Maintenance des Systèmes de Production Connectés
- **Bac Pro MELEC** - Maintenance des Équipements Industriels
- **CAP** - certificat d'aptitude professionnelle  
>Arts du verre et du cristal  
>Arts et Techniques du Verre option Décorateur sur verre  
>Ferronnerie d'art  
>Serrurier Métallier

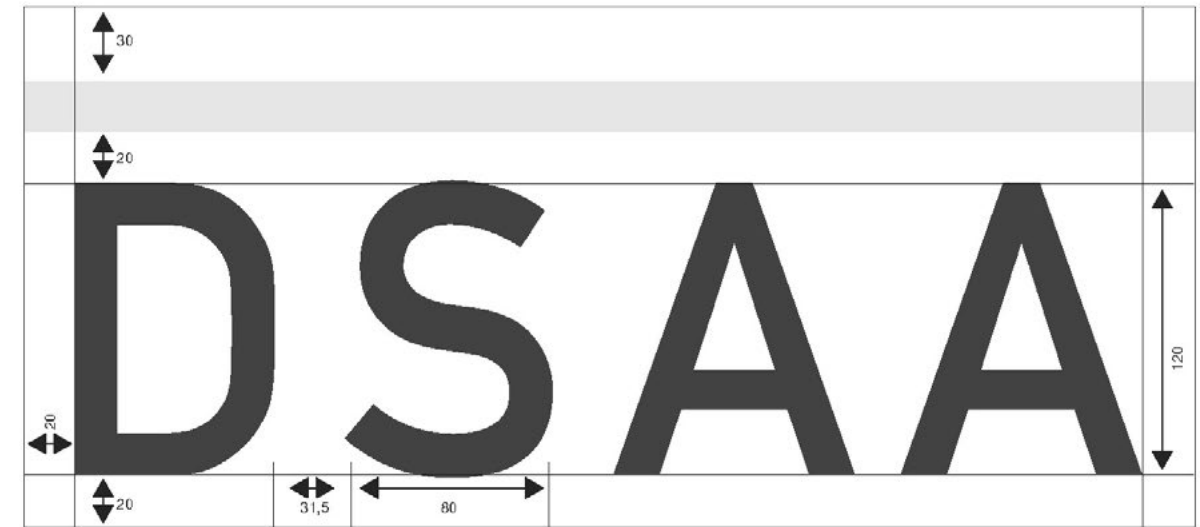




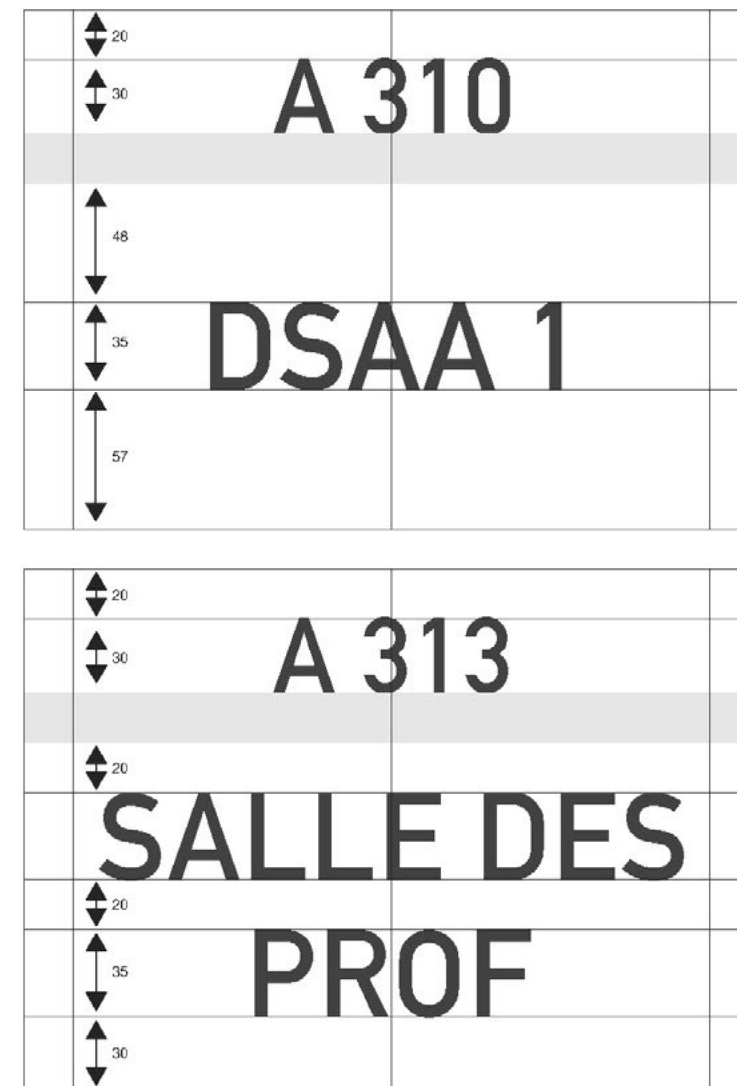
format A2



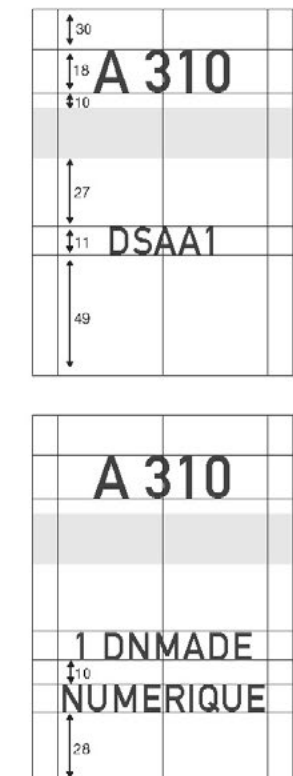
hauteur du format A5



format A4



format A6



Dimensions en mm

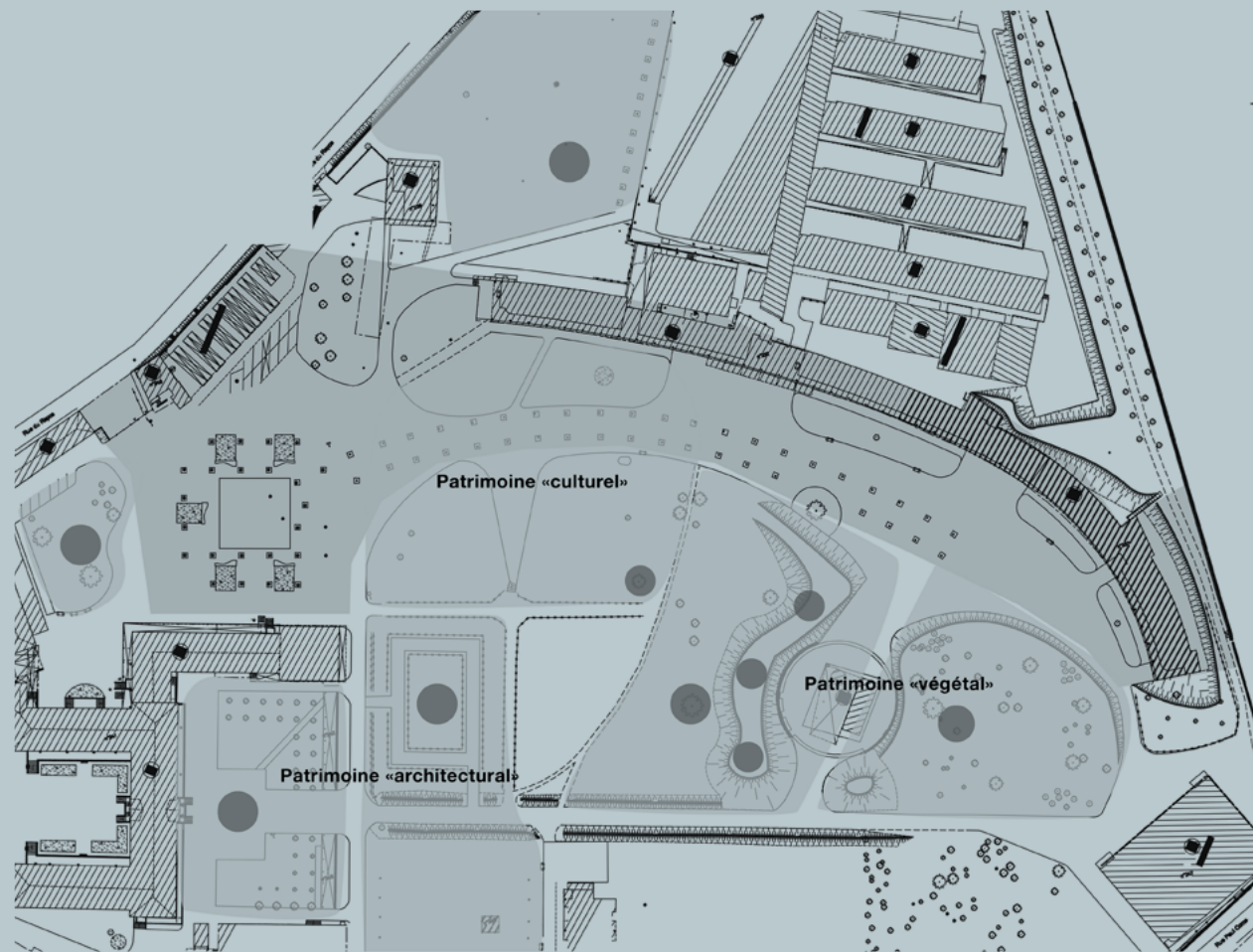


Au-delà des fonctions premières de l'établissement : formations, administration, services en tous genres, ... Le Lycée Jean Monnet pourrait informer ses usagers et visiteurs occasionnels sur un tout autre registre. Que peut-il raconter du cèdre centenaire qui trône au milieu du parc, de la sculpture monumentale non loin, des ruches bourdonnantes vers le parking, du bâtiment principal dont seule l'origine remontant au XVIII<sup>ème</sup> siècle semble entendue, ... ? Bref, si le lycée a à informer sur l'orientation, il devrait tout autant raconter son patrimoine historique, qu'il soit naturel, ou culturel.

Ces histoires pourraient alors se raconter non loin des sujets qu'elles évoquent, elles inviteraient alors à s'arrêter le temps de pause narrative. Le jeune public, le premier concerné par ces informations, n'aurait sûrement que faire de longs textes inscrits sur des écriteaux parsemés dans le parc : trop muséal ! Pourquoi ne pas utiliser leur média de prédilection, en impliquant intelligemment leur smartphone pour écouter ces récits à scanner. Cette signalétique minimaliste ne serait rien sans un mobilier accueillant, invitant à l'écoute entre amis, seul ou à deux. Le cahier des charges initial se décale alors, de simples supports d'informations, il migre vers des dispositifs micro-architecturaux. Plusieurs plateformes en bois massif, entre terrasses et bancs, s'organisent selon des formes courbes, sur les pelouses et à l'ombre des grands arbres, afin d'offrir au lycée un ensemble de mobiliers élégants et originaux pour son parc.

## D/ UNE SIGNALÉTIQUE DE PATRIMOINE

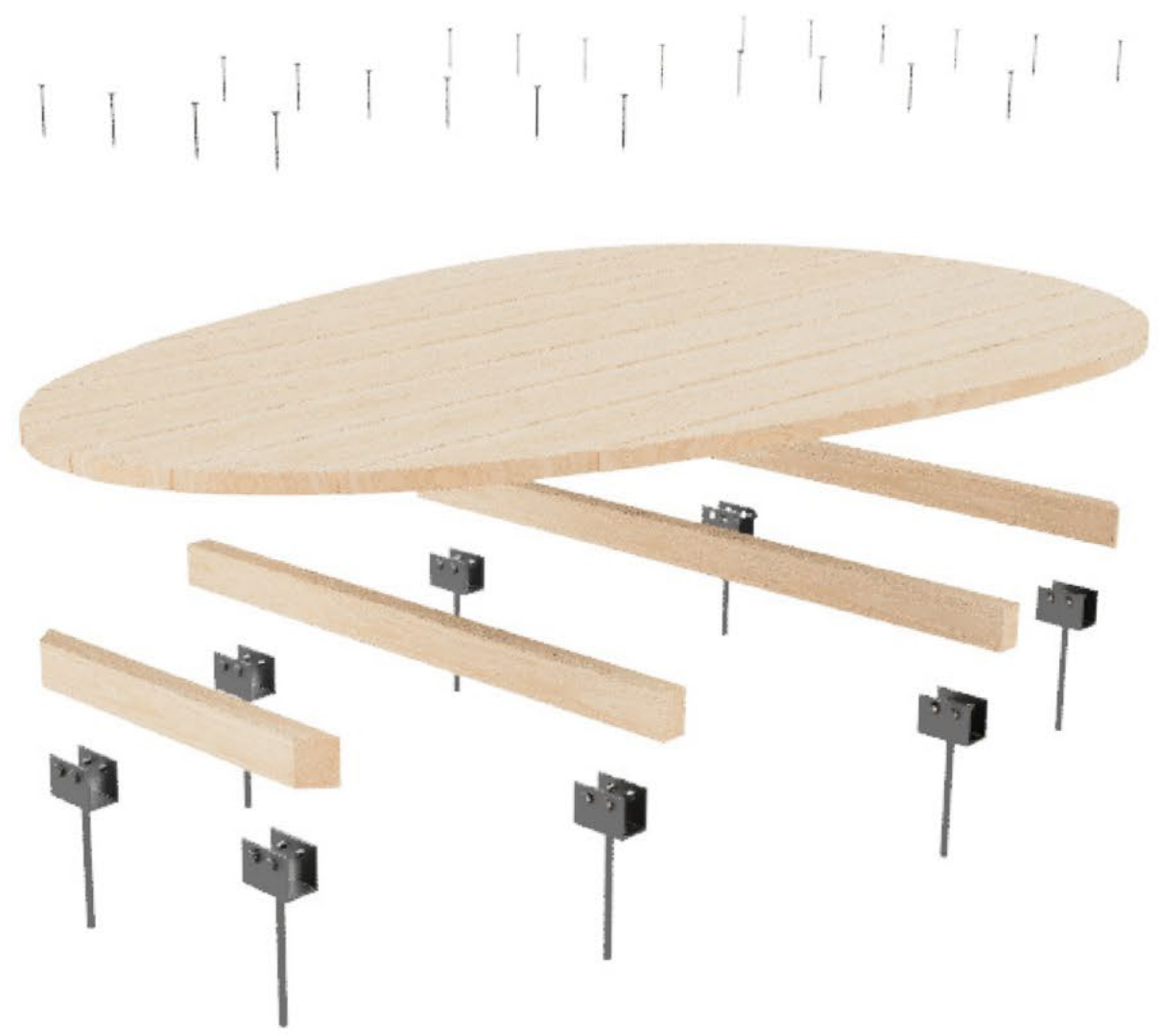
Lise Cappuccio  
Philippine Thomas  
Manon Lacabanne



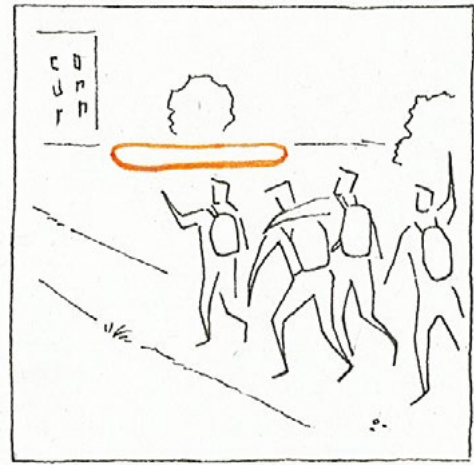




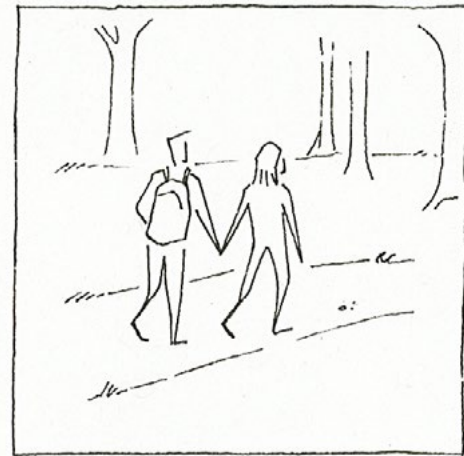
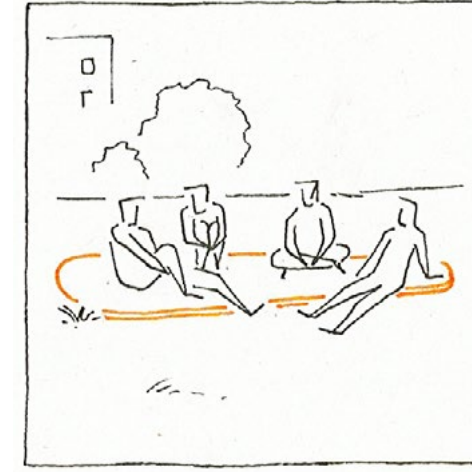
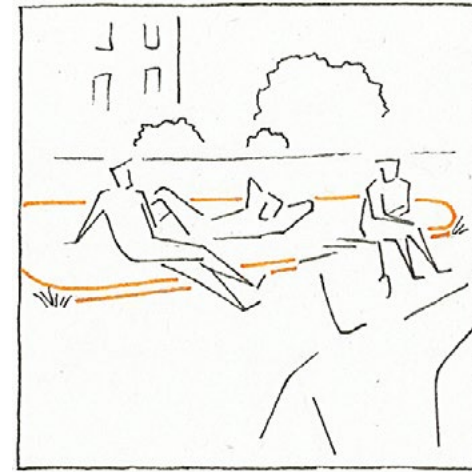
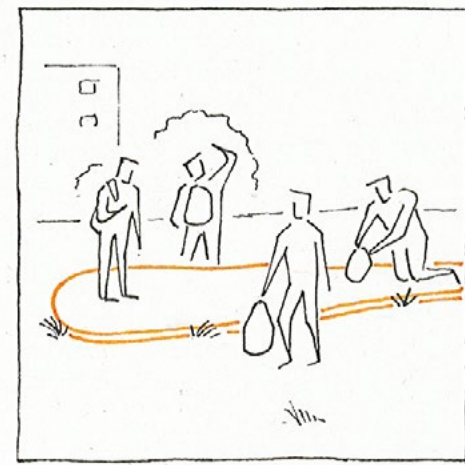




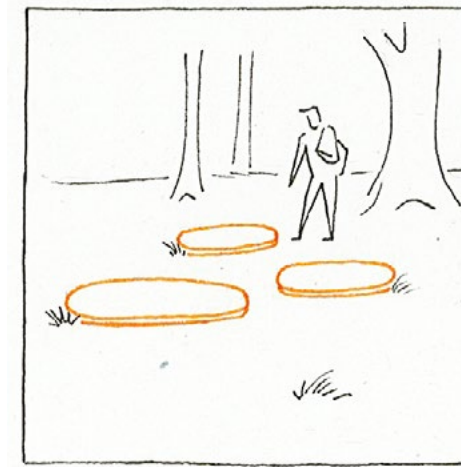
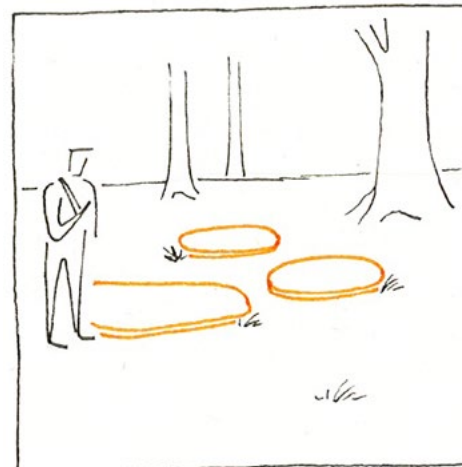
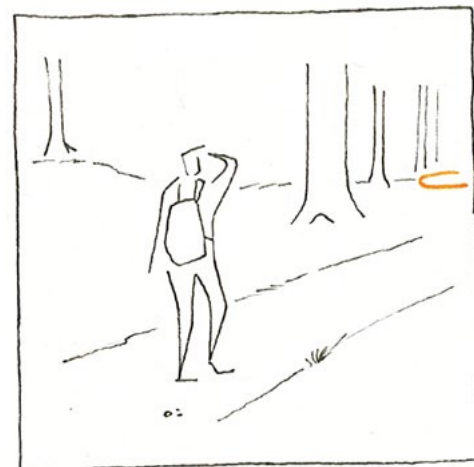
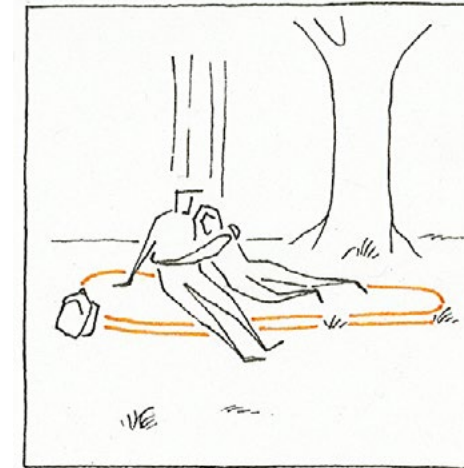
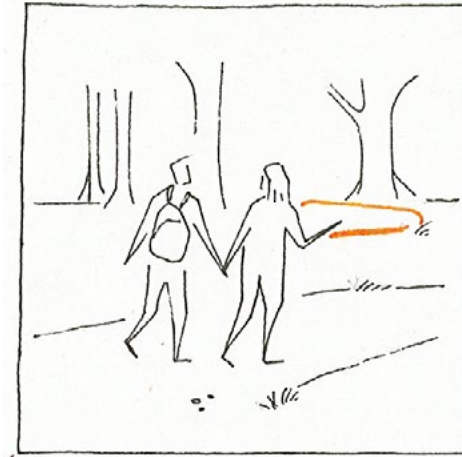




À L'INTERCOURS

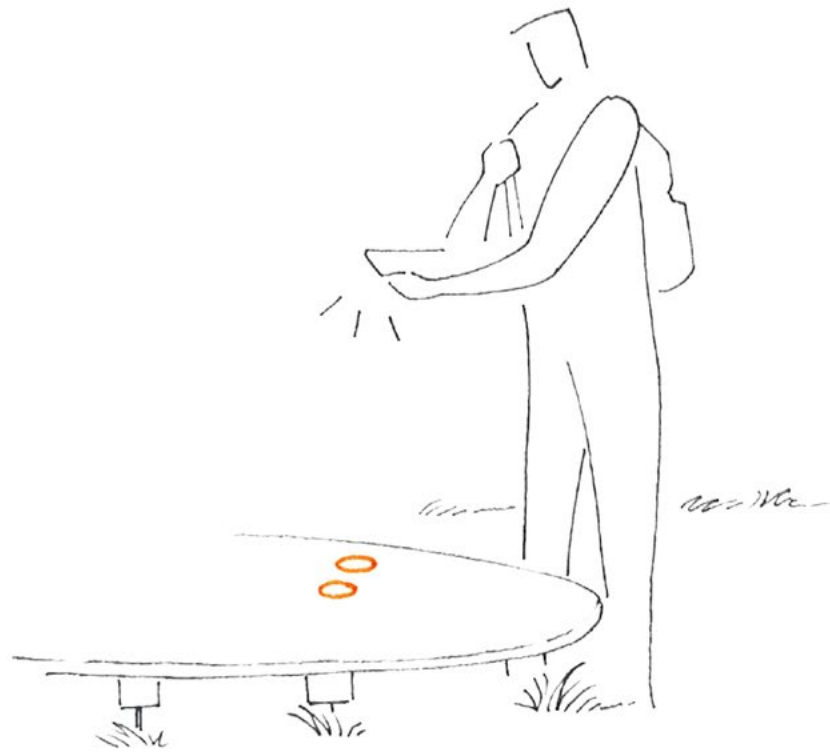


MOMENT EN AMOUREUX





S'informer de manière ludique  
et interactive....



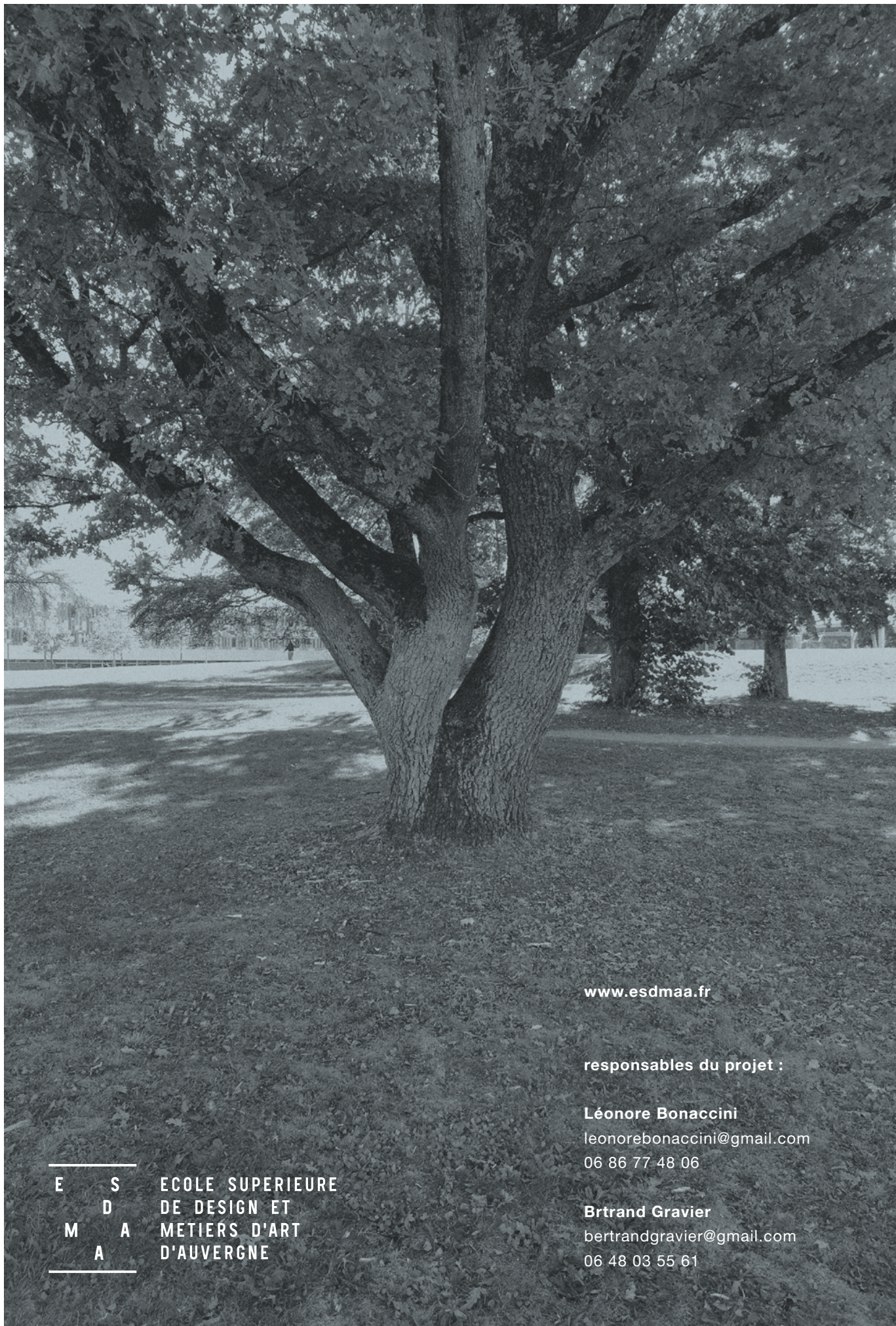
Une application pour :

- Collecter / rassembler les informations
- Informer
- Partager ses expériences et anecdotes









---

E    S  
D    A  
M    A  
A

---

ECOLE SUPERIEURE  
DE DESIGN ET  
METIERS D'ART  
D'Auvergne

[www.esdmaa.fr](http://www.esdmaa.fr)

responsables du projet :

**Léonore Bonaccini**  
leonorebonaccini@gmail.com  
06 86 77 48 06

**Brtrand Gravier**  
bertrandgravier@gmail.com  
06 48 03 55 61